

Sortilegi

di Vallecamonica

Numero Ventidue Anno duemilventiquattro

sabato 6 luglio 2024

skyMarathon
Sentiero 4 Luglio
the first ever

Foto Maurizio Torri

Coordinatori rivista

Gianluigi Bernardi
Matteo Martinotta
Francesca Taddei
Adriano Salvadori

Fotografie ufficiali: Maurizio Torri

Altri: da vedere negli articoli

Informazioni

Presidente Comitato Organizzatore:
Gianluigi Bernardi
Cell. 347.7427380

Direttore di percorso:
Omar Oprandi (guida alpina)
Cell. 339.8332422

Iscrizioni:
Matteo Martinotta
Cell. 340.0894424

Addetto Stampa:
Maurizio Torri
Cell. 329.5469483

SKYMarathon

Sentiero 4 Luglio

the first ever

CORTENO GOLGI
VALLECAMONICA

SABATO

6 LUGLIO
2024

FISKY

CRAZY
THE ORIGINAL FAST & LIGHT MOUNTAIN CLOTHING
SINCE 1989

TRENTINI⁴⁰
COSTRUZIONI EDILI E STRADALI

NAEF

COGET
Impianti S.r.l.

ITALIMPRESA
www.italimpresa.it

VALLE DEI SEGNI MOUNTAIN CUP
il circuito di corsa in montagna

MINISKY
dalle ore 9.00

A seguire festa aperta a tutti per festeggiare il
30° anniversario del Sentiero 4 luglio
e del Bivacco Davide



Con il Patrocinio di:



F.lli TRENTINI s.r.l.

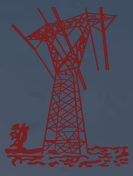
COSTRUZIONI EDILI E STRADALI



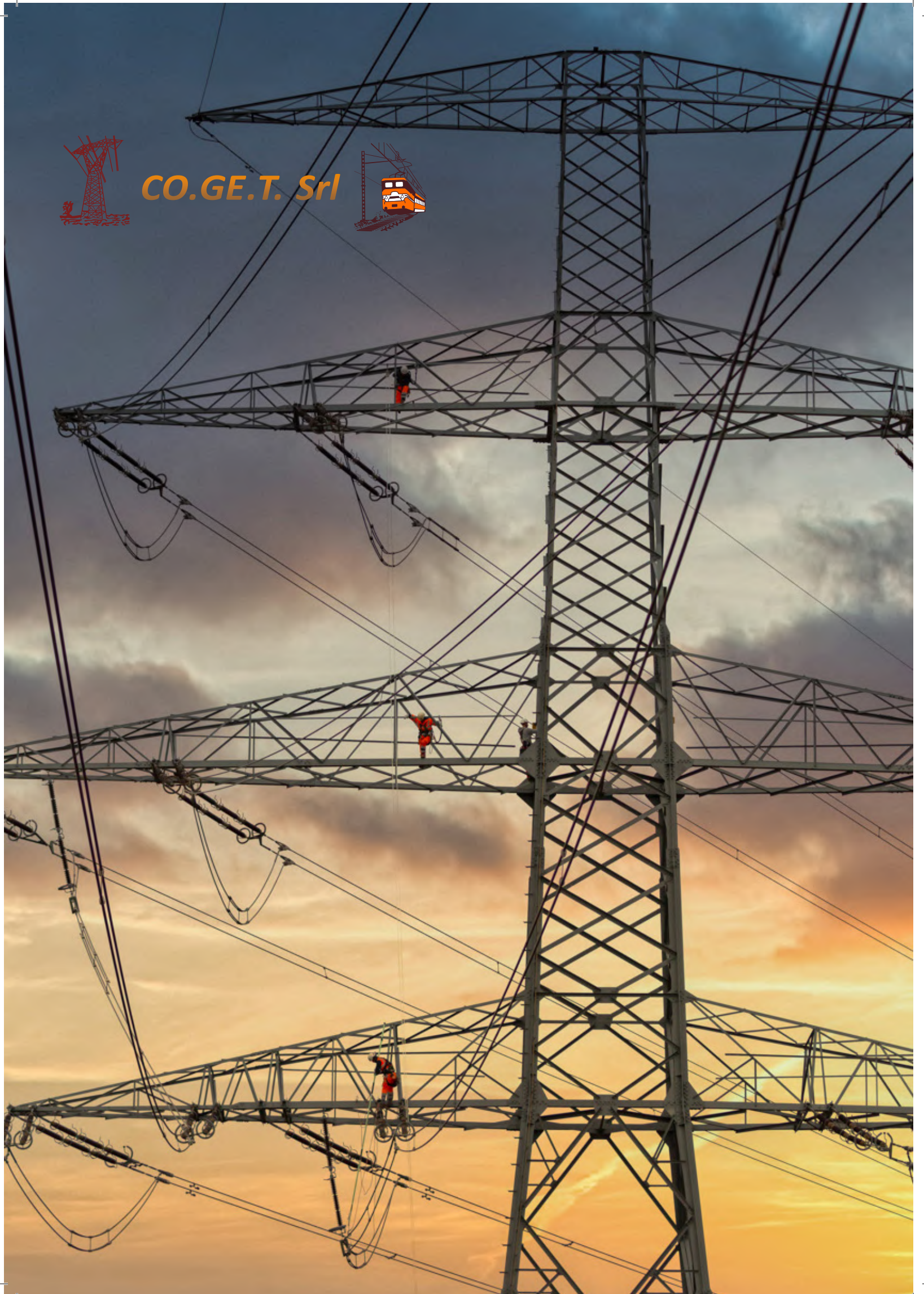
F.lli Trentini srl | Via Artigiani, 25 | 25040 Corteno Golgi (BS)
T. 036474238 | F. 036474700 | info@fratellitrentini.com | P.E.C. fratellitrentini@legalmail.it

Saluti del Tom	pag.9
Le miniere e i forni fusori di Corteno Golgi escono dall'oblio	pag.10
Alla scoperta delle miniere di Corteno Golgi	pag.12
La ca' del pret	pag. 15
Controllo numero 16	pag.17
La genesi del Bivacco Davide	pag.18
Alla scoperta del Torsolaz	pag.20
Mago Maguet	pag.22
Preparare una Skymarathon	pag.25
Programma estate CAI Santicolo	pag.29
CAI Santicolo e il Bivacco	pag.39
Programma	pag.41
Albo d'oro	pag.43
Percorsi Gara	pag.44
Montepremi	pag.47
Punti di interesse	pag.48
Profili altimetrici	pag.51
Ricette della Vale	pag.56

SOMMARIO



CO.GE.T. Srl



**A seguire festa aperta a tutti
dalle 18.00**

Apertura cucina

Intrattenimento musicale

Notte giovane

SABATO SERA





ANCE | BRESCIA



COLLEGIO
DEI COSTRUTTORI
EDILI
DI BRESCIA E PROVINCIA



SISTEMA CERTIFICATO:
ISO 9001:2015 ISO 45001:2018
ISO 39001:2016 ISO 14001:2015
SA 8000:2014 ISO 50001:2018
ISO 37001:2016

CQOP **SOA**
COSTRUTTORI QUALIFICATI OPERE PUBBLICHE



ITALIMPRESA S.p.A.
www.italimpresa.it

Sede legale: Via Molini 41 - 25082 Botticino Brescia
Sede Amministrativa: Via Nicolina 34/36 - 25048 Edolo Brescia



27[°] edizione, non è solo un numero messo lì a caso, sono esattamente 27 anni che si disputa la SKY-MARATHON SENTIERO 4 LUGLIO a Corteno Golgi “the first ever” la prima di sempre.

Credo che per tutta la comunità di Corteno Golgi questo sia motivo di orgoglio e lo vedo, quando in occasione della gara, andiamo a pulire i numerosi sentieri toccati dalla skymarathon, 60/70 volontari che riescono a tramutare una giornata di duro lavoro in una giornata di festa, finisce sempre a pane, salame e birra.

Da presidente colgo l’occasione per ringraziare tutti coloro che contribuiranno alla riuscita della manifestazione, il comitato organizzatore che da parecchi mesi è al lavoro per allestire al meglio questa 27^a edizione, il soccorso alpino, i numerosi sponsor, che sono essenziali per andare avanti, il comune che da sempre crede nella manifestazione, Regione Lombardia, Provincia di Brescia, Comunità Montana di Valle Camonica, le varie associazioni presenti nel nostro comune, ma permettetemi un ringraziamento particolare al CAI Santicolo che dimostra nei nostri confronti una grande attenzione.

Vi aspetto tutti a Santicolo, sabato 6 Luglio, per applaudire tutti i partecipanti alla skymarathon sentiero 4 Luglio.

Gianluigi (tom) Bernardi

IL COMITATO ORGANIZZATORE

MINISKY
2024

Iscrizioni

Sabato 6 Luglio

dalle 8.30 alle 9.15

GARA
h 9.30

LE MINIERE E I FORNI FUSORI DI CORTENO ESCONO DALL'OBLIO

Illuminante convegno e visita didattica ad alcuni dei
siti più interessanti sparsi nelle Valli di Sant'Antonio

Sabato 2 settembre 2023 si è tenuto presso il Centro Visite della Riserva Naturale delle Valli di Sant'Antonio di Corteno Golgi, voluto dall'Amministrazione pubblica del comune golgiano, il Convegno I percorsi dei minerali nelle Valli di Corteno: riscoperta e valorizzazione, organizzato nell'ambito della XV Giornata Nazionale delle miniere dismesse dall'Associazione Ad Metalla. Vi hanno partecipato con intenso coinvolgimento diverse decine di appassionati, condotti alla scoperta della storia mineraria di una delle più interessanti "valli del ferro" camune da un gruppo di qualificati studiosi.

Articolata in diversi momenti, da quello iniziale di illustrazione delle diverse zone minerarie nel convegno a quello gastronomico presso il Rifugio Val Brandet e, infine, a quello escursionistico della visita ad alcune delle antiche miniere lungo itinerari unici, la giornata si è svolta tra gli incantevoli scenari delle Valli di Sant'Antonio, in particolare nella media e profonda Val Brandet.

Dopo i saluti di rito del sindaco di Corteno Golgi, dr. Ilario Sabbadini, e del presidente di Ad Metalla, il geologo dr. Gilberto Zaina, il convegno è entrato nello specifico dell'argomento con l'introduzione della professoressa Gisella Rebay del dipartimento Scienze della Terra e Ambiente dell'Università degli Studi di Pavia, alla quale hanno fatto seguito, nell'ordine, l'intervento del geologo Fabio Alberti (Mineralizzazioni nel territorio di Corteno Golgi), dello storiografo Gian Claudio Sgabussi (Le miniere nelle Valli di Corteno Golgi) e, infine, dell'architetto Lucia Morandini (Antichi cammini minerari nelle Valli di Corteno Golgi).

Degne di nota più di altre, a nostro modesto parere, la dotta e tecnica lezione del geologo Alberti, così come la relazione storica, d'immediata presa, del dr. Sgabussi, vicepresidente di Ad Metalla. Il valente storiografo camuno ha sciorinato una miriade di informazioni storico-scientifiche, a effettiva dimostrazione delle ricerche compiute nelle valli cortenesi negli ultimi anni insieme ad alcuni collaboratori, rilevandovi e censendoli una decina di siti di escavazione. Oltre a ciò ha nel frattempo spulciato, alla ricerca di documenti inerenti al tema, numerosi archivi storici da Corteno a Venezia, da Brescia a Bergamo.

Non ce ne vorrà l'ultima relatrice se consideriamo il suo tema svolto solo in forma di bozza, assai embrionale. Tutta da inventare, infatti, si è rivelata a parer nostro l'azione richiamata dall'ultima parte del titolo del convegno, ossia la "valorizzazione". È intuitivo che sia teoricamente più facile (ancorché faticoso e meritorio) il rilievo e lo studio dell'esistente (la "riscoperta") rispetto all'immaginare e al progettare le azioni e le opere di una valorizzazione effettiva e proficua. Ciononostante, uno sforzo per individuare le linee guida da seguire era ed è da fare, in modo che l'iniziativa del convegno non rimanga un mero esercizio accademico.

Dopo la fondamentale parte teorica, la comitiva si è incamminata verso il borgo di Sant'Antonio e poi su per l'erta delle Acque (qui sono terminati da poco i lavori di riarginatura del torrente, dopo il disastroso evento alluvionale dell'autunno 2020). Arrivata al bivio della Vià di Caài per Campovecchio, ha visitato



in successione – sempre guidata degli esperti – tre separati forni, diversi per funzioni, a partire da quello delle Acque (un forno a basso fuoco), quello di Baite Francesconi (una calcara) e quello più imponente e meglio conservato sopra il rifugio (una reglana). Dopo lo squisito pranzo al rifugio, ci si è diretti verso il fondo della Val Brandet, al cospetto man mano più maestoso della mezza dozzina di cime che ne ornano in foggia di corona la testata, raggiungendo finalmente il sito estrattivo di Casàza.

Qui si è potuta visitare la galleria di estrazione più lunga, le cui pareti, se illuminate, mostrano pur nella dominante marrone-ruggine un caleidoscopio di brillanti screziature colorate, segno della multiforme composizione rocciosa. La galleria è aperta anche dal lato opposto a quello d'ingresso verso valle, continuando con una lunga e ampia fenditura in pendenza, frutto degli insistiti scavi passati. L'ingresso della seconda galleria è stato, al contrario, recentemente invaso dalla colata di fango del vicino ruscello nel corso di una delle ultime alluvioni, che l'ha resa ora praticamente inesplorabile. Noi, che la visitammo prima dell'ostruzione, la trovammo interessante quanto l'altra, ancorché a fondo chiuso.

Le Valli di Corteno – si è appreso durante il convegno – sono ricche di presenze riferibili all'attività estrattiva ben più di quello che oggi è visivamente palese e apprezzabile, con tracce di un antico operare che contraddistinse per oltre cinque secoli l'economia e la vita dei minatori, autoctoni o venuti da fuori.

Da parte di più d'uno, a iniziare dal sindaco, è stato asserito che il lavoro di recupero e valorizzazione di questo nostro prezioso patrimonio culturale è solo all'inizio. Ci permettiamo perciò di suggerire quanto già proposto in altre occasioni:

1 – Il completo studio tecnico delle funzioni e delle caratteristiche di ogni manufatto al fine di descriverlo correttamente (lavoro già fatto in buona parte da Ad Metalla);

2 – Il pronto ripristino strutturale, ove necessario, dell'esistente (alcuni manufatti si trovano in precarie condizioni);

3 – La pulizia e/o ricostruzione, anche parziale, dei manufatti più significativi, onde poterli rendere meglio comprensibili e fruibili per future visite didattiche;

4 – La realizzazione di opportuna cartellonistica, a partire da località Fucine, in modo da contemplare l'intero Ciclo Minerario estrazione-trasporto-separazione-fusione-commercializzazione;

5 – La risistemazione e segnatura di sentieri atti a raggiungere alcuni importanti siti ormai sperduti nell'intrico della vegetazione (Calchère, Cùlvegla).

Si attende l'annunciata pubblicazione degli atti del convegno da parte dell'Associazione Ad Metalla.

ANTONIO STEFANINI

Alla scoperta delle miniere di CORTENO GOLGI

Progetto di valorizzazione dei siti minerari facente parte del Piano Integrato della Cultura per la Valle Camonica, la Valle dei Segni “Costruire Valore”

Le miniere di Corteno Golgi sono oggetto di studio, da alcuni anni, da parte dell'Associazione Ad Metalla, centro di ricerca e documentazione sull'attività mineraria e siderurgica con sede in Malonno. Le indagini hanno portato all'individuazione di dieci siti minerari di notevole valenza che sono presenti nei territori delle Valli di Sant'Antonio e della Val Moranda in Comune di Corteno Golgi. Sono state effettuate esplorazioni in numerosi scavi sotterranei e a cielo, condotte ricognizioni di superficie anche ad alta quota e rilevato le strutture atte all'arrostimento e fusione del minerale estratto (forno fusorio a basso fuoco, reglana o fornace, calchera).

Il territorio di Corteno Golgi ha un ruolo particolarmente importante nella storia mineraria della Valle Camonica proprio per la ricchezza di minerali ferrosi (siderite, pirite, limonite), di rame con la calcopirite, di steatite o pietra saponaria, ma anche di calamina, argento e oro. Le testimonianze documentarie partono dal XV secolo e arrivano fino a metà del XX, quando terminò lo sfruttamento delle ultime miniere attive nella Val Brandet.

Elenco dei siti minerari:

- 1 – Forno fusorio Val Brandet
- 2 – Calchera località Francesconi
- 3 – Reglana Val Brandet
- 4 – Sito minerario Casazza
- 5 – Sito minerario Torsolazzo
- 6 – Ricerche di superficie lungo la Val Bondone
- 7 – Sito minerario Lago Rotondo
- 8 – Sito minerario in località Calchere
- 9 – Miniera Bùs di Pagà in Val Moranda
- 10 – Sito minerario Cùlvègla

Reglana della Val Brandet

Percorrendo il sentiero 129, attraverso prati e radure, si arriva al Rifugio Val Brandet, presso il quale è sita una grande fornace d'arrostimento (denominata a seconda delle aree geografiche “reglana”, “legrana” o “regana”), che è uno dei dieci siti minerari di notevole valenza ritrovati nei territori delle valli di Corteno. Fino ad ora è l'unica ritrovata sui territori della Valle Camonica. Ben visibile per la sua mole a struttura troncopiramidale, con i quattro angoli costituiti da grossi conci di pietra arenaria, misura su ogni lato circa nove metri alla base e sette metri e mezzo nella parte superiore. La struttura segue l'andamento del terreno e l'altezza nel punto massimo, sul lato est, è di



circa tre metri e settanta, mentre nel lato ovest abbiamo un'altezza di un metro e ottanta. L'architettura è ben conservata e presenta le caratteristiche tipiche di questi manufatti preindustriali a caricamento manuale. La base è quadrangolare, mentre la parte superiore lascia intravedere centralmente un'apertura circolare di circa quattro metri di diametro. La parte esterna è realizzata in conci di arenaria fermati da malta di calce e anche il crogiolo e la parte interna sono dello stesso materiale come le tre boccole di scarico e ventilazione con la tipica forma arcuata. Queste si aprono alla base del lato nord, del lato sud e del lato ovest. Come per altri manufatti dello stesso genere, è possibile che fosse protetta da una semplice copertura sopraelevata, probabilmente in pioda, sorretta da pali di legno. Quest'antica fornace serviva per la prima cottura, ovvero per l'arrostimento del minerale cavato, che è un processo di pretrattamento del minerale affinché esso possa essere poi lavorato con più facilità.

Calchera località Francesconi

Risalendo la Val Brandet, dopo l'ultima baita della località Francesconi, sulla destra della strada, salendo il versante per pochi metri, troviamo una calchera realizzata con i massi

del torrente omonimo. Dalla tipica forma cilindrica, incassata per buona parte nel pendio, conserva un'altezza di 280 cm. E una circonferenza di 320. La Calchera Francesconi è tra le poche conservate in Valle Camonica ed è uno dei dieci siti minerari di notevole valenza che sono stati ritrovati nei territori delle Valli di Sant'Antonio e della val Moranda in Comune di Corteno Golgi.

La Calchera è un forno di origine antica formato da sassi resistenti al calore, generalmente costruito nei pressi di strade per facilitare il trasporto di rocce calcaree e legname. Dopo aver acceso il forno lo si lasciava scaldare, continuando ad alimentarlo con legna dai sei agli otto giorni, al fine di ottenere calcare cotto che perdendo anidride carbonica, si trasformava in ossido di calcio o "calce viva".

Questa calchera è possibile che sia stata utilizzata invece per ricavare la steatite che è un minerale di neo formazione utilizzato come una varietà compatta di talco di colore verde pallido, detta anche "pietra saponaria", usta in sartoria per segnare le stoffe e come isolante elettrico. Nelle condizioni attuali manca la parte frontale della struttura, che è crollata e non mostra più l'imbocco nel quale venivano inserite le fascine di legna per l'alimentazione del fuoco.

Via Nazioni Unite, 06 - Costa di Mezzate - 24060 (BG)



Nostro mezzo modello N51-I



Nostro mezzo modello NC70



Nostro mezzo modello N100

La ditta **N.A.E.F. s.r.l.**, fondata nel 2005, è un'officina meccanica che si occupa della progettazione, costruzione, manutenzione e riparazione di mezzi d'opera ed attrezzature nel settore ferroviario (*motoscale, ponti di tesatura, locomotori e carrelli ferroviari ecc.*) ma anche edile/meccanico. (*Generatori, gruppi elettrogeni, perforatrici, argani ed attrezzature per cantieristica edile generale*). La nostra ditta si occupa inoltre del noleggio di macchinari ed attrezzature edili, ad uso ferroviario ed industriale.

La società **N.A.E.F. s.r.l.**, acronimo di Noleggio Attrezzature Edili e Ferroviarie, ha sede nel comune di Costa di Mezzate (BG), e occupa un'area nella sede principale di 2500m² di cui ~1500m² coperti ed adibiti ad officina e magazzino ed un'area di 10000 m² nella sede distaccata.

N.A.E.F. S.r.l. è facilmente raggiungibile in quanto è situata in una posizione strategica, in prossimità dei maggiori aeroporti ed autostrade del nord Italia.

Il sistema di gestione della qualità di **N.A.E.F. S.r.l.** è conforme alla norma **ISO 9001:2008** per le seguenti attività:

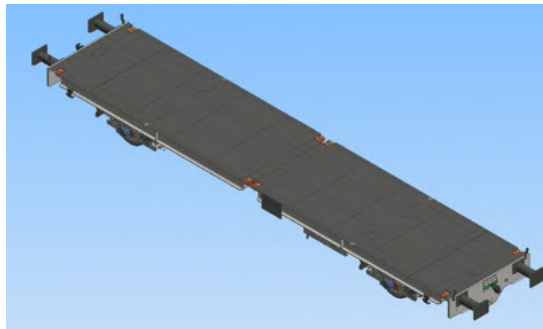
- Progettazione, costruzione, manutenzione e riparazione di mezzi d'opera ed equipaggiamenti per il settore del materiale rotabile;
- Noleggio mezzi d'opera per l'edilizia ed automezzi

N.A.E.F. S.r.l. è qualificata presso RFI per i servizi di manutenzione (MO 1-2-3-5-7-8-9-10 e MS 1-2-7-8) dei mezzi d'opera e presso istituti autorizzati è anche certificata come officina **ECM funzione 4** per i mezzi ferroviari.

Inoltre **N.A.E.F. S.r.l.** è qualificata e certificata per i processi di saldatura secondo gli standard delle norme **EN15085-2:2020** e **EN3834 Part2:2021** e per la gestione per la salute e sicurezza sul lavoro secondo la norma **ISO45001:2018**.



Foto interno nostro capannone a Costa di Mezzate (BG)

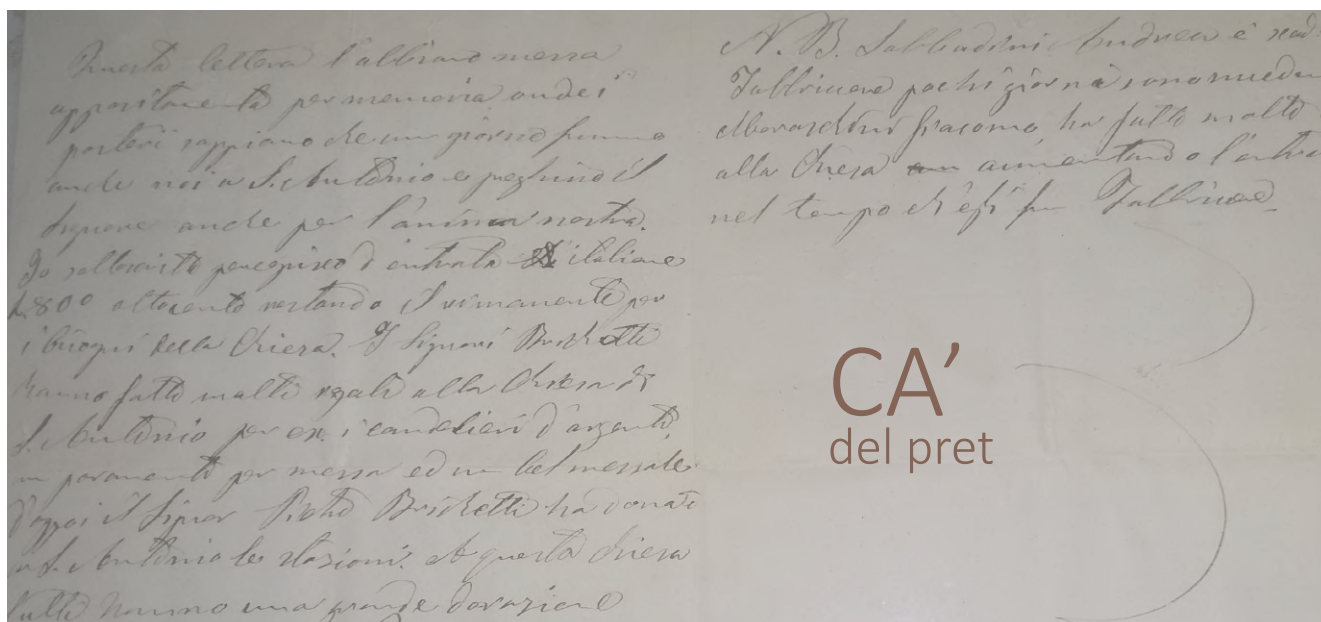


3D Nostro mezzo modello NC35



Nostro mezzo modello SM55

CONTATTI



Invitato a bere un caffè dall'amico Alberto, ormai cittadino onorario di s. Antonio in quanto ha in affitto la "ca' del pret" dal lontano 1983, rimasi sorpreso quando mi mostrò la lettera che lo stesso aveva rinvenuto sotto le assi del pavimento quando lo rifece.

Il testo della lettera spiega da sé la sua origine e lo scopo; molto curioso il fatto che la stessa fosse avvolta, per conservazione, ma anche per testimoniare la data, in una copia de 'L'osservatore cattolico' (un quotidiano di ispirazione cattolica pubblicato a Milano dal 1864 al 1907) del giorno 16/17 agosto 1887.

La lettera rappresenta con le sue poche righe, un quadro di come fosse a quei tempi s. Antonio: un paese ben abitato vista la presenza di un cappellano, ed in grado anche di conferire alla chiesa una discreta contribuzione visto che da questa contribuzione il sacerdote tratteneva per sé un compenso di 800 lire. I meccanismi di rivalutazione dicono che oggi tale cifra sia equivalente a lire 7.000.000 e quindi ad euro 3.615 circa. Penso che i conferimenti, a parte quelli fatti generosamente dai più abbienti, venissero in buona parte dalle offerte degli utilizzatori delle malghe che nelle valli erano numerose (8 in Val Brandet e 6 in Val Campovecchio).

È difficile compiere un esatto paragone, ma ritengo, facendo i debiti raffronti ed i dovuti paragoni con la vita di allora ed i beni di quel tempo, che fosse una discreta somma. Tant'è che il Reverendo per nulla si lamenta, anzi dice, riguardo alla sua presenza a S. Antonio, 'io ci sto molto volentieri, buonissima gente'.

E sicuramente, visto che la lettera veniva nascosta sotto un pavimento per essere scoperta chissà quando, era sincero. Riguardo poi l'affermazione 'tutte le famiglie vivono agiate' la parola agiate deve essere di sicuro contestualizzata ove il significato non era quello attuale, ma significava forse che avevano da vivere.

"Signore Illustre, L'anno del Signore 1887, addi 13 settembre, fu aggiustato questo suolo dove troverai questa lettera. Il Cappellano è al presente che scrivo Canossi D. Giacomo nativo di Lozio di Sommaprada venuto a s. Antonio il 12 luglio 1886, un bel sito solitario io ci sto molto volentieri, buonissima gente.

Il Fabbriero maggiore è Marniga Pietro bravo uomo, il secondo fabbriciere è Moraschini Giacomo di Giacomo, bravo giovane dalla barba rossa. La contrada è in buono stato, tutte le famiglie vivono agiate, i Signori Brichetti Giacomo Pietro Giovanni e Luigi hanno fatto una grande fortuna facendo i negozianti di vino, Luigi l'ultimo dei fratelli, vive qui lavorando la campagna il Beneficio di s. Antonio è in buonissimo stato.

Questa lettera l'abbiamo messa appositamente per memoria onde i posterì sappiano che un giorno fummo anche noi a s. Antonio e preghino il Signore anche per l'anima nostra.

Io sottoscritto percepisco di entrata italiane lire 800 ottocento restando il rimanente per i bisogni della Chiesa. I signori Brichetti hanno fatto molti regali alla chiesa di s. Antonio per es. i candelieri d'argento, un paramento per messa ed un bel messale.

Eppoi il sig. Pietro Brichetti ha donato a s. Antonio le stazioni. A questa Chiesa tutti hanno una grande devozione Canossi d. Giacomo

N.B. Sabbadini Andrea è scaduto fabbriciere (?) pochi giorni, ove succedendogli Moraschini Giacomo, ha fatto molto bene alla chiesa aumentando l'entrata nel tempo ch'egli fu fabbriciere."



25040 Malonno (BS) - Viale dell'industria, 30/A
Tel. 036474633 - Cell. 3470630561
logistica@corrierecaldinelli.it
amministrazione@corrierecaldinelli.it

CONTROLLO

numero 16

Prima di cominciare a raccontare la mia esperienza ringrazio Adriano Salvadori e il comitato sky per avermi chiesto di fare questa cosa. La skymarathon, per me, è una grande pubblicità e biglietto da visita per far conoscere il nostro territorio. E' importante anche per la tutela e la pulizia del sentiero che viene mantenuto ogni stagione, fatta da volontari dell'intero comune: CAI SANTICOLO, CSG GALLENNO, PRO-LOCO, ALPINI e tanti altri veramente volenterosi. La gara è una maratona in alta quota quindi più di 40km su sentieri e creste, il tracciato va preparato prima della competizione, bisogna pulire con decespugliatori, attrezzi manuali e se necessario creare "scale nella neve". Poi solitamente, qualche giorno prima va bandierato e nastrato nei punti peggiori per rendere ai corridori visibile e per non perdersi o farsi male. Durante la gara, per sicurezza, ci sono dei punti di controllo dove viene rilevato il tempo di passaggio di tutti i corridori e in quelli principali c'è il ristoro con sali, acqua ecc.. per recuperare le forze. Detto questo, la mia esperienza nel controllo n°16, nasce nel 2003 quando, durante la gara, i primi concorrenti scendendo dal Piz tri si sono imbattuti nella nebbia e hanno perso il tracciato arrivando a Malonno. Questa cosa creò rammarico nell'organizzazione che subito decise di creare un nuovo controllo (il n°16 appunto) nel punto fatidico sopra i laghetti di Malonno. Inizialmente fu presieduto da Riccardo Albertoni e Marino Moranda e poi mi passarono il testimone. Nel 2004 Filippo Olmi era il responsabile per l'organizzazione dei controlli (il presidente sky era ancora Giacomo Salvadori) mi chiamò dicendomi: "dai senti un'pò di amici e fammi questo controllo, vedrai che vi divertirete". Inizialmente mi trovai un po' in difficoltà ma poi, con l'entusiasmo tipico della gioventù, ho chiesto ai miei amici e in tanti hanno accettato. Per noi era un'occasione in più per fare anche una festa, ci siamo sempre organizzati nei giorni precedenti con la preparazione della nostra parte di tracciato da bandierare oltre che di preparare il necessario per noi! La notte prima dormivamo in tenda e ci divertivamo. Questo

abbiamo fatto per tante edizioni presiedute poi dai presidenti Simone Salvadori e Gianluigi Bernardi "Tom". Durante la gara il nostro compito, come per gli altri volontari, consiste nel segnare il numero, i tempi dei corridori e chi si ritira o è fuori tempo. In casi estremi bisogna chiamare il campo base per comunicare chi si fa male o altri problemi. Durante la giornata, mentre attendiamo il passaggio degli atleti, inganniamo il tempo con una piastra dove prepariamo la nostra grigliata, la cosa può durare tutto il giorno.. Durante questi ormai quasi venti anni non è andato tutto liscio. Una volta anche a noi è capitato che le concorrenti della gara sbagliassero percorso e da quell'anno (2015), abbiamo posizionato nel punto nevralgico, uno striscione definito da Adriano come "l'erbor" cioè il castagno, per impedire che il disguido si ripeta. In questi anni la "squadra" è cambiata tante volte e tanti hanno smesso, alcuni hanno cambiato postazione ma io non sono sempre rimasto lì perché era il posto preferito assieme agli amici Michele Moia, Gabriele Pedezzi, Fabio Franceschetti, Claudio Moranda, Alberto Mariotti e tanti altri che negli anni sono stati con noi (e che ringrazio). Dalla scorsa edizione, Fabio ha deciso di abbandonarci per partecipare alla gara, noi con grande piacere lo abbiamo accolto nel suo vecchio posto di controllo facendo il tifo per lui! Adesso lo aspettiamo nelle edizioni a venire e chissà che qualcun altro non gli faccia compagnia... vorrà dire che dovremo aumentare il tifo! Ora non voglio dilungarmi troppo nei miei bei ricordi... il messaggio che vorrei restasse di questa mia esperienza è semplicemente quello di avere fiducia nei giovani e puntare su di loro per il proseguo della manifestazione. Chi ha la responsabilità di mandare avanti con nuove idee la skymarathon, lo dovrà fare oltre che per passione verso questo sport, anche per il bene delle nostre montagne e per il loro futuro.

EMANUELE PEDRAZZI

La Genesi del BIVACCO DAVIDE

Un progetto nato attorno ad un camino, fra amici, per ricordarne uno che non c'era più. Questa la genesi del sentiero 4 luglio, e del Bivacco Davide. Ma è anche la storia di una piccola/grande impresa tecnica, che ha consentito di costruire una struttura in quota, con il contributo di tanti, e un po' di sano pragmatismo tipico delle nostre montagne.

Fino ad allora conoscevo poco di cosa fosse un "bivacco", giusto un luogo dove far riposare gli alpinisti nelle loro salite. Poi una sera di Settembre del 1993 mi chiama Adriano (Neber) e con i suoi modi spicci mi disse: "te ghe de egne a Santicol na sera de chiste, al ghe bisogn de te", accettai e di lì a poco ci ritrovammo a casa di Giacomo Salvadori, perché c'era un'idea da discutere e quella sera nacque il Bivacco Davide.

Io capii perché ero lì: a metà sentiero doveva sorgere una struttura per accogliere gli escursionisti. Mi mostrarono un catalogo del Bivacco "Modello Pedranzini" prodotto dalla Tecno Alpi di Bormio, ma, costi e materiali non mi convincevano. Allora – chiesi – perché non farlo "in casa"?

Il treno partì così: studiai il modello Pedranzini, fatto da chi di queste cose già ne capiva. Preparai un primo progetto in legno con tecnologia Blockhouse, con pareti da 9 cm di spessore e copertura in legno lamellare coibentata ed esternamente rivestita in lamiera zincata e preverniciata. L'ipotesi piacque. Oggi dopo 20 anni, l'evoluzione perfezionata di quell'idea, che teneva conto delle spinte del vento in quota, è ancora lì, sebbene tanti temessero che la bufera se lo sarebbe portato via:

testimone di un periodo triste, ma ricco di valori, amicizia e calore umano. Il budget iniziale era di 13 milioni di lire, che lievitò alla fine a 14 e mezzo, trasporto escluso. Approvata la cifra, entrammo in fase operativa. Calcoli statici, progettazione esecutiva, distinte materiali e produzione avvennero presso la Wood Plastic Albertani di Edolo nel periodo Febbraio-Maggio 1994: 12+4 comodi posti letto, soppalco porta zaini, prese per il ricambio d'aria, arredamento, fornellino scaldavivande a gas...al nostro bivacco non doveva mancare nulla. Scegliemmo pareti color grigio argento che si integravano con l'ambiente di alta montagna e copertura rosso Siena per la massima visibilità in caso di maltempo. Deciso che sarebbe stato posizionato sulla cresta della bellissima conca che si affaccia sul lago di Piccolo a 2645 mt di quota, pianificai la realizzazione del basamento di appoggio in calcestruzzo, che trasportammo in cantiere con un elicottero Lama di Eli fly. Servirono oltre 20 voli, per i circa 7 mc necessari alla realizzazione del basamento. Eravamo a fine Maggio/primi di Giugno, si lavorava sabato e domenica: tutto doveva essere ben organizzato e sincronizzato, anche perché l'elicottero costava parecchio. Nel fine settimana successivo organizzammo il trasporto della struttura lignea e delle attrezzature di montaggio (un'altra ventina di voli) e in quello dopo, con una spedizione ben nutrita, di buon mattino ci portammo in quota.

Tanta emozione per la disponibilità della nostra gente che, come sempre, accolse con entusiasmo questa sfida con tante persone superqualificate



nel campo edile, della carpenteria in legno e coperture metalliche, che ci aiutarono. In poche ore vedemmo già come sarebbe venuto, e a sera avevamo già innalzato le pareti, coperto e realizzato i giacigli sui quali passammo la prima notte. Il giorno successivo portammo a termine la copertura in lamiera, montammo i serramenti e il Bivacco Davide era lì in soli 2 giorni di lavoro, davanti ai nostri occhi emozionati.

Questa la “fredda cronaca”, poi ci sono i tanti aneddoti. L’arrivo di Giacomo, mi pare accompagnato anche da Resy e Stefano, commosso già sul sentiero, al punto che quando giunse davanti alla struttura ormai avanzata, mi abbracciò e si lasciò andare in un pianto le cui emozioni porto ancora nel cuore. Ma anche gli inconvenienti: a causa di un errore di produzione, i tiranti per l’ ancoraggio della struttura al basamento, erano troppo lunghi, li abbiamo così tagliati perdendo il filetto. Nel frattempo qualcuno si incaricò di portare da Santicolo al Passo Torsoleto la filiera per rifilettarli: toccò ad Adriano fare il percorso, l’unico che poteva garantire in tempi stretti continuità al lavoro. Arrivato l’attrezzo, per realizzare i filetti usammo come lubrificante l’olio di un ottimo tonno che poi divorammo: non avevamo altro!

Insomma, è stata una difficile opera tecnica, una rincorsa contro il tempo, e un cammino nel ricordo di un amico. Tante storie, in una sola, quella del Bivacco Davide.

GIANCARLO MORANDA

Alla scoperta del TORSOLAZ

L'escursione ai Laghi del Torsolàz è stranamente poco praticata. Eppure, le evidenze naturalistiche e storico-archeologiche che si incontrano lungo il percorso la rendono assai interessante, quasi sorprendente.

La decisa svolta a sinistra che abbandona l'ampio pascolo di Malga Casàza (1.474 m s.l.m.) fa immergere il visitatore nella più classica delle peccete montane che, a suon di tornanti, lo accompagna sino ai ruderi di Malga Torsolàz (1.998 m s.l.m.).

Qui, su un balcone roccioso un po' ristretto ma assai panoramico, si manifestano alcune baràche segnate dall'inesorabile trascorrere del tempo. Delle strutture che servivano per il ricovero del bestiame e del pastore fino ad almeno la metà del secolo scorso oggi sono rimasti solo gli elementi portanti: travi di legno, massi, lamiere.

Tuttavia, la traccia ormai silenziosa di chi ha costruito la microstoria di questo angolo di montagna è letteralmente scolpita nella roccia, ad imperitura memoria. Infatti, proprio su un liscione posto a sinistra del sentiero ed appena oltre la concentrazione dei ruderi, si osservano sigle (BA, per esempio, ricorre due volte), segni cruciformi, date (1935, 1938, 1943), varie incisioni, tutte realizzate con l'ausilio di strumenti metallici.

Ma c'è di più. Come sostiene Gian Claudio Sgabussi nel suo interessante articolo pubblicato proprio su *Sortilegi di Valle Camonica* nel 2019, «il sentiero per il Torsolàz permette di effettuare un altro approfondimento sul sistema viario delle montagne ed in particolare sulle tipologie delle direttrici, che si possono suddividere in due categorie. Prima di tutto vi sono i macro-percorsi, che si dipanano seguendo le aree pianeggianti aggredendo i valichi alpini e sovrapponendosi così alle antiche arterie medievali e

romane. Poi ci sono i micro-percorsi, che tagliano i versanti, mettendo in comunicazione luoghi di approvvigionamento delle materie prime, con una percorribilità pedonale strettamente influenzata dall'orografia dei crinali o di mezza costa. Nell'ambito di questi micro-percorsi sono stati individuati in Valcamonica itinerari appositamente realizzati per raggiungere le aree votate alla lavorazione del legno, gli alpeggi, i fronti bellici apertisi nel corso della storia, siti minerali in alta quota».

Già, perché nel filone di siderite che sovrasta il Lago del Torsolàz ad ovest si sono estratti minerali di origine ferrosa nei secoli scorsi. Questa attività sembra ivi iniziare nel corso del 1747, quando Martino Franzoni, sovrintendente alle miniere per il territorio di Brescia, dichiara il 24 dicembre dello stesso anno quanto segue: «a Giovanni Negri di Valtellina il 26 settembre 1746 fu concessa dall'autorità di cotesto magistrato l'investitura d'un segno, ossia una miniera di ferro posta nella Valle delle Fucine, Comune di Corteno, in loco detto Conzetto, Bordone, La Casazza e Lagna (...) e l'ho costretto a dover implorare l'investitura parimenti d'essi che si sono scoperti nel monte chiamato Torsolazzo».

Le condizioni di lavoro erano a dir poco precarie. Infatti, in un documento datato 16 agosto 1784, Giovanni Martino Moia, Francesco Francesconi e Giovanni Fioletti, consoli di Corteno, affermano che «le miniere del Monte Torsolazzo sono da quattordici anni abbandonate perché sepolte dall'acqua». I lavori di estrazione ripresero negli anni successivi, nonostante nel Registro dei morti di Corteno sia riportata la dipartita del ventunenne Carlo Moreschi, avvenuta il 1 settembre 1802, a causa dello scoppio di una mina che lo colpì accidentalmente.



Nel 1827, invece, l'attività estrattiva risulta sospesa, salvo poi essere ripristinata solo nel 1938, quando venne concesso a Pietro Franzoni di Piamborno di effettuare nuovi scavi di assaggio, permesso che venne poi trasferito nel 1940 alla Società Anonima Fiat. Oggigiorno le miniere sono visitabili solo lungo i due accessi che portavano alle gallerie più profonde, i cui accessi sono franati.

Prima ancora, lungo il percorso, sono osservabili i resti delle baracche che fungevano da ricovero per i minatori e che sono antistanti la conca che ospita le acque del Lago del Torsolàz (2.369 m s.l.m.). Quest'ultimo, diviso ma non separato da una penisola, è lungo 210 metri, largo 90 e profondo 5,50 metri. A nord si osserva un emissario che scende lungo la vallata, mentre a sud un accumulo di neve tende a resistere anche alle più calde temperature estive.

Proprio verso sud prosegue l'escursione alla volta del Lago del Torsolàz alto, posto a 2.435 m s.l.m. Il percorso, in costante ascesa tra massi erratici, è allietato dal panorama circostante e dalla visione di alcune specie endemiche come l'Androsace Alpina, la Campanula barbata e il Myosotis alpestris. Poi, adagiata su un ristretto balcone roccioso e ad un'altitudine di 2.498 metri, si manifesta una pozza, la cui capienza idrica è fortemente condizionata dalle precipitazioni meteoriche annue.

Il declivio è ormai rimontato del tutto e, una volta che l'escursionista giunge alla sommità dello stesso, incrocia il Sentiero 4 Luglio, teatro di gara della celeberrima SkyMarathon.

Quindi, spostandosi verso nord-est e camminando lungo un sentiero appena esposto solo in alcuni punti, può risalire le pendici del Monte Palone del Torsolàz (2.670 m s.l.m.) e visitare la croce in ferro corten ivi posizionata per volontà di Diego Caldinelli in memoria

del padre Giovanni e di tutte le vittime del Covid-19. Composta da nove pezzi singoli, base compresa, è stata portata in vetta sabato 20 giugno 2020 da Diego, Dario «Cocco» Albertoni, sua moglie Dory, Luigi Marniga, Antonio Olmi, Battista Isonni e Ivan Mariotti, lo scultore che ha realizzato l'opera. Benedetta domenica 19 luglio dello stesso anno con la messa celebrata da don Battista Dassa, è ormai meta ricorrente in ogni stagione dell'anno. Da qui la vista del visitatore gode di un panorama notevole (oltre all'intera Val Brandét, la Concarena, l'Adamello e il Pizzo Badile) e si arricchisce del messaggio intrinseco espresso dalla fisionomia della croce: il lato frastagliato, in contrapposizione a quello specularmente compatto, rappresenta la vita che va consumandosi, ma la luce che penetra nella piccola croce a forma di stella è espressione di speranza e di rinascita per l'uomo e per la via. La via del ritorno verso valle è semplice e ben tracciata: quando l'escursionista scende dalla vetta, può proseguire lungo il Sentiero 4 Luglio in direzione del Passo Cadi (2.485 m s.l.m.) e Passo Salina (2.437 m s.l.m.) per poi raggiungere Malga Bundù (1.827 m s.l.m.) e da lì tornare a Malga Casàza lungo l'ampia carreggiabile, oppure scendere per il sentiero che perpendicolarmente lo riporta sul tracciato che collega il Lago del Torsolàz e Malga Casàza.

IVAN MONTI





Ciao ragazzi!

Per me il sentiero 4 luglio è sempre stata una gara che mi ha affascinato e che mi ero promesso che un giorno avrei percorso. Una gara che ha scritto parte della storia di questo sport, che ha visto campioni come Bruno Brunod, Tadei, il Dega e molti altri, per non parlare di quel record di Mario Poletti che sembrava impossibile da abbassare, vi erano molte leggende su quel tempo stratosferico e quando ho deciso di venire a correre avevo solo un'idea nella mia testa: battere quel temutissimo record.

Mi sono studiato ogni dettaglio del percorso e pianificato tutto alla perfezione, sapevo di avere un'ottima condizione fisica e così dallo start ho corso solamente concentrandomi su me stesso e gli intertempi; non ho mai guardato gli avversari e non mi sono mai rilassato in tutta la gara.

Mi hanno sempre raccontato di questa gara come un percorso super tecnico e non si è smentita! Durante la gara ho trovato proprio quello che mi aspettavo... km e km di sentieri e creste come piacciono a me, persone salite fin lassù per dare una mano all'organizzazione e per ammirare i corridori.

Una gara di quelle ancora selvagge e per pochi.

Quando sono arrivato è stata la gara dove mi sono emozionato di più... un po' per gioia, un po' per scaricare tante rabbie che ogni atleta ha dentro se stesso, un mix di tante emozioni. La cosa che mi ha sorpreso maggiormente e che ho apprezzato molto è stata la macchina organizzativa con tutti i suoi volontari in un paesino così piccolo dove l'unione fa la forza.

Penso che sia proprio questa forza di volontà a mandare avanti questa gara storica in un momento non facile dove gare così vengono "soffocate" da altre gare, anche meno belle, ma economicamente più appetibili per circuiti e sponsor.

Spero con cuore che la storia del sentiero 4 luglio possa andare proseguire per molto tempo e tenere vivo questo bellissimo sport da come è nato alle sue origini, tecnico, selvaggio e fatto da gente di montagna.

Nadir Maguet



Sintesi

Costruzioni in legno

Dal 1995 progettiamo e realizziamo costruzioni in legno abbinando all'esperienza un ampio team in grado di soddisfare le richieste del cliente e di curare ogni singolo dettaglio del progetto.

Progettiamo e realizziamo:

- Case in legno realizzate su misura e con diversi gradi di finitura (da rustico a chiavi in mano)
- Coperture di edifici civili, industriali e ricettivi
- Solai di interpiano, soppalchi e sopralzi
- Strutture in legno lamellare di ogni dimensione
- Solai collaboranti in legno/calcestruzzo Sintec®

Offriamo servizi di:

- Consulenza tecnico-commerciale
- Analisi di fattibilità
- Dimensionamento strutturale
- Progettazione esecutiva
- Lavorazione in stabilimento
- Relazioni di calcolo





AGENZIA IMMOBILIARE
negri
APRICA

HOUSE
SERVICE

MANUTENZIONI E RISTRUTTURAZIONI CHIAVI IN MANO



Ristorante
Pizzeria - Bar

“TORRE”

100
1911
2011

Tel. 0364 740055

Via Garibaldi, 77 Santicolo
25040 Corteno Golgi (BS)
e-mail: torre@albertoni.it
www.albertoni.it

La libertà di vivere
sistemi di accesso
affidabili ed evoluti
che aprono a una nuova
qualità della vita.

iseo.com

ISEO[®]
ULTIMATE ACCESS TECHNOLOGIES

Libra LE60
Cilindro elettronico
modulare



La libertà è fare a meno delle chiavi.

Libra LE60 è un cilindro modulare che si adatta a tutti i tipi e spessori di porte, e si installa in 60" senza cablaggio (funziona con batteria standard CR123). Compatibile con i sistemi di controllo accessi Argo e V364, dialoga con diversi dispositivi per aprire un varco anche da remoto.



RADICI
ALBERTO

OPERE EDILI, SCAVI E MOVIMENTO TERRA

Cell. 347 8562018
radici.alberto@tiscali.it

Vicolo Monte Padrio, 7
25040 Corteno Golgi (BS)
P. IVA: 02 046 890 980
Cod. Fisc. RDC LRT 64T27 D064V



Emme Service di Marazzani Luca
CORTENO GOLGI (Bs) - via Pradella, 28 - Tel. 349.4481103



OG

**Ottica
Gazzoli
EDOLO**
*Occhio non vede
Gazzoli Provvede*

Via Guglielmo
Marconi 238/A
25048 Edolo BS

 0364 72461

SI RICEVE SOLO SU APPUNTAMENTO



SALFER SRL

CARPENTERIA METALLICA - MONTAGGI SALDATURE

www.salfersonico.it • info@salfersonico.it

Via Nazionale, 19 • 25048 SONICO (BS) • Tel. 0364 75378 Fax 0364 75084



DA OLTRE 30 ANNI

VENDIAMO
E
COMPRIAMO
AUTO

VIENI A TROVARCI
IN SALONE

WWW.AUTOMARNIGA.IT
Via Schivardi 42, Corteno Golgi (Bs)

Valutato
★★★★★
dagli utenti di

Auto
Scout24



APRICA

Via Nazionale 582 - San Pietro di Corteno Golgi - BS
Tel. 0342-746075 - Cell. 338-2731437 - info@cormarket.it



C.A.I. SANTICOLO

GIUGNO

09 GIUGNO	MTB TOUR DEL MONTE PORA (difficoltà' tecnica media)
16 GIUGNO	ESCURSIONE RIFUGIO VALTELLINA - MONTE PALABIONE (escursionismo/facile)
21/22 GIUGNO	13° LIVE TRIBUTE BAND FESTIVAL
30 GIUGNO	GIORNATA MANUTENZIONE SENTIERI

LUGLIO

06 LUGLIO	SKYMARATHON
14 LUGLIO	MTB VAL MALENCO/P.SSO SCERSCEN (difficoltà tecnica medio/buona)
20/21 LUGLIO	ESCURSIONE CORNO DI BAITONE + pernottamento RIF.TONOLINI (difficile)
27 LUGLIO	FESTA DEL PLINAS - COMMEMORAZIONE MADONNA D'ALBANIA

AGOSTO

04 AGOSTO	ESCURSIONE AL BIVACCO DAVIDE (escursionismo/facile)
11 AGOSTO	MTB FAMIGLIE - CICLABILE SENTIERO VALTELLINA-TIRANO-LOVERO (facile)
16 AGOSTO	FESTA DI SAN ROCCO
25 AGOSTO	MTB MADESIMO E DINTORNI (difficoltà tecnica medio/buona)



DICEMBRE

DA DEFINIRE CENA SOCIALE

IL PROGRAMMA DETTAGLIATO DI OGNI ATTIVITA' SARA' ESPOSTO 10 GIORNI PRIMA DELLA STESSA.



Seguici su:
facebook®



TEC.IT.COM

Programma DuemilaventiQuattro

LAVA PIU

LA LAVANDERIA SELF-SERVICE **Miele**

Miele
PROFESSIONAL



VIA MARCONI 199 - EDOLO (BS)

Delbono



immobiliare



Solo
Amministrazioni

..SERVIZI IMMOBILIARI A 360°..

Via Nazionale 578 S.Pietro di Corteno Golgi (BS)

Viale Derna 8 - Edolo (BS)

www.delbono.com - info@delbono.com

www.soloamministrazioni.it - info@soloamministrazioni.it



ARESU CARNI S.R.L.

**INGROSSO CARNI
SPACCIO AL MINUTO
CENTRO LAVORAZIONE SELVAGGINA**

Via Gen. Treboldi, 184/F **EDOLO** (BS)

Tel. 036473229

e-mail: aresu.f@libero.it



IMPRESA ALBERTANI

SGOMBERO NEVE - MOVIMENTO TERRA - COSTRUZIONI EDILI STRADALI

Via Dosso, 71 - 25040 Corteno Golgi (Bs) - 347 7357584 - 347 6465615

CQOP SOA
 COSTRUTTORI QUALIFICATI OPERE PUBBLICHE



PROSSIMA APERTURA



Agriturismo "La Fopa"

ALIMENTARI 2000

DI FIOLETTI ROSANNA
 RESIDENZA E DOMICILIO FISCALE: VIA DOSSO, 71
 UBICAZIONE ESERCIZIO:
 VIA C. GOLGI N. 81 - TELEFONO 0364.74557
 25040 CORTENO GOLGI (BRESCIA)
 CODICE FISCALE: FLT RNN 66D69 B149N
 PARTITA IVA: 02 108 810 983

AZ AGRICOLA IL SOGNO
 DI ALBERTANI JESSICA



via Dosso 71 - Tel. 0364 74736
 CORTENO GOLGI (Brescia)



SEVA

ENERGIA RINNOVABILE

WWW.SEVASRL.IT





BOARIO



CARBURANTI ALBERTANI BAR WASH

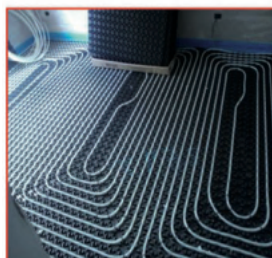
LAVAGGIO AUTO
ESTERNO
CON LAVASCOCCA
PULIZIA INTERNA E
SANIFICAZIONE

Via Nazionale, 50 - Sonico (BS) - Tel. 0364.45125



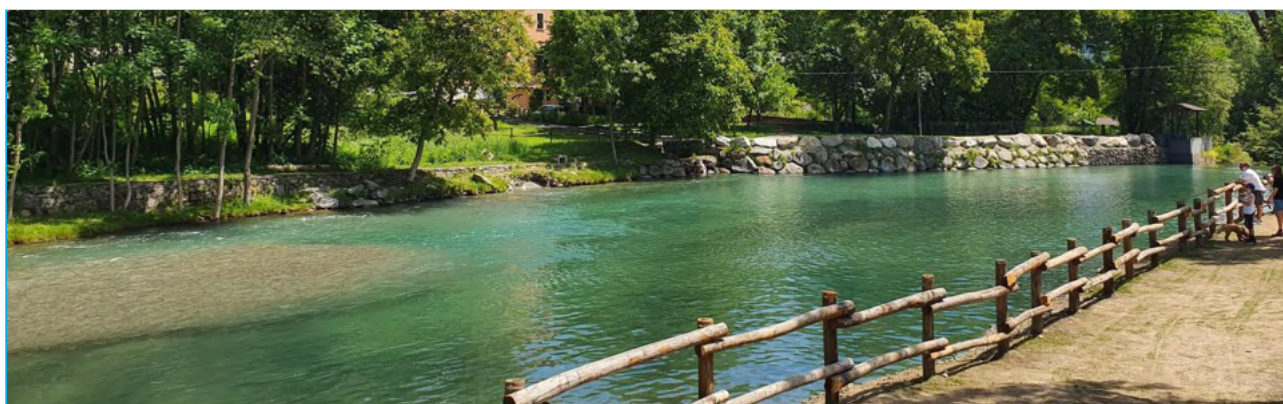
IDRAULICA BIANCHI S.r.l.

Impianti di Riscaldamento e Sanitari
Pannelli solari
Arredo Bagno - Esposizione



Via Campagnola, 44 - 25040 Corteno Golgi (BS)
Tel. 0364.74812 - Fax 0364.74830
www.idraulicbianchi.it - E-mail: info@idraulicbianchi.it





RISTORO del PESCATORE

Via Molino, loc. Laghetto - Corteno Golgi - Cell 347-0903905



BAR – EDICOLA – TABACCHI – ARTICOLI REGALO

FRATELLI PLONA



Tel. e Fax 0342-746894 - Via Nazionale 556, San Pietro di Corteno Golgi BS

nicolini
SERVIZI PER L'ARREDAMENTO

@nicolinimontaggi



Ristorante Bar
IL SOLDADI

ANTONIO
SABBADINI
ARTIGIANO



CORRIERE GIORNALIERO
EDOLO-BRESCIA-MILANO
TRASPORTI NAZIONALI ED INTERNAZIONALI

RIVENDITORE AUTORIZZATO: **SIAD** S.p.A. BERGAMO BARTECNICI COMPLESSI

25048 EDOLO (Bs) - Via Gen. G. Treboldi, 71 - Tel. e Fax 0364.71479
Tel. 335.7066105 e-mail: gelmi.romelli@hotmail.it



bianchifanciulli.com

NOMELLI

dal nostro forno a casa tua

Bakery Cafè

Via Palabione, 14
Aprica (SO)

La Bottega

Via Panoramica 53
Megno (BS)

 www.nomelli.it 



FALEGNAMERIA MILESI E TALMELLI S.N.C.



di Milesi Germano e Talmelli Enzo

Sede legale-att. icdf

VIA G. LEOPARDI 134 SANTICOLO
25040 CORTENO GOLGI (BS)

Tel. Fax. 0364 74150

Cell. Germano 335 324018

Enzo 335 7019076



DIMENSIONE SPORT

Via Nazionale, 168/A
25052 **PIAMBORNO** (BS)
Telefono e Fax 0364.361260
www.sportinmontagna.com
dimensionesport@sportinmontagna.com

SEGUICI SU



RODONDI MIRKO

- **Latteneria varia**
Lavorazione lamiere in rame, alluminio e lamiera preverniciata
- **Carpenteria metallica**
Cancellate e ringhiere in ferro battuto
- **Impermeabilizzazioni**
- **Lavori in quota con piattaforma aerea**

Via Pradella n° 19 - 25040 - Corteno Golgi (BS) - mirko.rodondi@gmail.com
Mirko R. 335 6653640 - Bortolo R. 335 5483534

CI SONO COSE
NELLA VITA
CHE RESTANO ...

... E RESTANO
PER SEMPRE

L'IMPEGNO E
LA PROFESSIONALITA'

PAC
spa



IMPRESA
DI COSTRUZIONI
www.pacspa.it

IL CAI SANTICOLO

ED I 30 ANNI DEL BIVACCO DAVIDE

30 anni di Bivacco Davide: è un traguardo importante per tutti gli appassionati delle nostre montagne, e soprattutto un orgoglio per noi del CAI Santicolo. Un traguardo che segue da vicino l'altra straordinaria pietra miliare di questi tempi recenti, i 50 anni di fondazione della nostra sezione.

Personalmente ricordo con soddisfazione questa ricorrenza perchè all'epoca, quando i volontari che intrapresero l'attività, molti dei quali amici del CAI Santicolo, ricoprivo la carica di Presidente.

Dopo la costruzione ci fu la giornata di inaugurazione ufficiale, a cui partecipai, una giornata di cui ricordo l'emozione e... la fatica, non essendo l'escursionismo il mio terreno preferito di competizione. Battute a parte, fui felice di arrivare in cima alla vetta e di poter godere dello spettacolo, naturalistico e simbolico di quella giornata.

Una volta completato il Bivacco seguimmo l'iter per il riconoscimento dal CAI nazionale e quindi la struttura fu definitivamente assegnata alla sottosezione CAI di Santicolo.

La vicenda del Bivacco Davide è, a mio personale modo di vedere, esemplare dello spirito di iniziativa e di senso della collettività che da sempre contraddistingue l'attività della nostra associazione. Da sempre le donne e gli uomini del CAI Santicolo sono impegnati nella tutela del nostro territorio, delle nostre montagne, nella valorizzazione delle risorse naturalistiche e sociali della nostra piccola ma dinamica comunità.

I tanti che allora si spesero per la costruzione del Bivacco, e i molti che negli anni hanno lavorato per mantenerlo efficiente, testimoniano di questa applicazione al volontariato che da tanti anni ci contraddistingue.

Buon compleanno, allora, Bivacco Davide, e lunga vita sulle nostre cime.

GIACOMO GALLI



COSTRUIAMO L'INNOVAZIONE

EDILIZIA INDUSTRIALIZZATA IN C.A.

Qualità affidabilità ed innovazione.

Da anni operiamo nel mondo della prefabbricazione in calcestruzzo, progettando e realizzando l'eccellenza attraverso l'impiego di sistemi costruttivi industrializzati.



CAMUNA PREFABBRICATI

SOLIDA INNOVAZIONE



PREFABBRICATI GUERRINI

INNOVATORI PER TRADIZIONE

www.camunaprefabbricati.it | www.prefabbricatiguerrini.it

VENERDI 5 LUGLIO 2024

14:00/18:00

Ritrovo c/o tensostruttura di Santicolo (zona arrivo) per conferma iscrizioni e consegna materiali gara. I bastoncini sono ammessi, ma devono essere gestiti in modo autonomo dall'inizio al termine della gara.

18:30

Briefing tra Organizzatori, Atleti, Stampa, TV e altri media c/o la tensostruttura.

SABATO 6 LUGLIO 2024

06:15

Ritrovo in Piazza Giovanni Venturini (Municipio di Corteno Golgi).
Consegna effetti personali per trasporto a Santicolo e controllo materiali gara.

07:00

Partenza gara maschile e femminile in contemporanea

08:45

Arrivo previsto prima Atleta mezza maratona a Santicolo.

09:30

Partenza Mini Sky Marathon (0- 15 anni).

11:30

Chiusura cancelletto orario Cima Sellero.

11:10

Arrivo previsto primo Atleta maratona a Santicolo.

12:30

Da quest'ora, pranzo c/o tensostruttura in zona traguardo.

15.30

Cerimonia di premiazione c/o tensostruttura zona arrivo.

15:45

Tempo massimo al traguardo per entrare nelle classifiche ufficiali.

17:00

Santa Messa nella chiesa di San Giacomo, attigua al traguardo.

18:00

Terzo tempo - Festa post gara con musica e intrattenimento

BUS NAVETTA CORTENO / SANTICOLO

PRANZO APERTO A TUTTI : QUOTA A PERSONA EURO 10

(Per gli iscritti alle gare il buono pasto è compreso nel costo d'iscrizione)

PROGRAMMA



Piazzale Funivia 2
 www.hotelclubfunivia
 Tel. 0342 746230

- Cucina Tipica
- Ristorante
- Bar
- Paninoteca



CHALET "DAL BRUSCA"
 BARADELLO - 1980 MT.

**CENE CON IL GATTO
 DELLE NEVI...**

www.dalbrusca.it - Tel. 0342 747391

Saint Jane[®]
 HOTELS & SUITES



*I nostri Hotel nelle più belle località
 di mare e di montagna*

Puglia . Calabria . Sicilia . Sardegna
 Lombardia . Trentino

Per Info e Prenotazioni
 Tel. +39.0342.705111 . booking@saintjane.it
 www.saintjane.it

MEZZA MARATONA

ALBO D'ORO FEMMINILE

2000	Jana Heczková	(SLK)	2h 41' 03"
2001	Giovanna Cavalli	(LC)	2h 36' 24"
2002	M. Giovanna Cerutti	(VB)	2h 29' 19"
2003	Gisella Bendotti	(VC)	2h 28' 10"
	Emanuela Brizio	(VC)	ex equo
2004	Gloriana Pellissier	(AO)	2h 30' 38"
2005	Daniela Gilardi	(LC)	2h 28' 17"
2006	Daniela Gilardi	(LC)	2h 29' 31"
2007	Gloriana Pellissier	(AO)	2h 26' 25"
2008	Gloriana Pellissier	(AO)	2h 30' 21"
2009	Cinzia Bertasa	(BG)	2h 38' 27"
	Lisa Buzzoni	(BG)	ex equo
2011	Lisa Buzzoni	(BG)	2h 53' 39"
2012	Lorenza Combi	(LC)	3h 16' 31"
2013	Chiara Gianola	(LC)	2h 48' 32"
2014	Debora Benedetti	(LC)	2h 39' 02"
2015	Elisa Desco	(SO)	2h 24' 19"
2016	Compagnoni Giulia	(SO)	2h 44' 14"
2017	Compagnoni Giulia	(SO)	2h 32' 25"
2018	Compagnoni Elisa	(SO)	2h 28' 34"
2019	Schmitz Emily	(COL)	2h 23' 39" (record)
2022	Somà Maddalena		2h 30' 25"

ALBO D'ORO MASCHILE

2000	Tiziano Ambrosi	(BS)	2h 03' 14"
2001	Fabio Bonfanti	(BG)	2h 01' 03"
2002	Andrea Agostini	(BS)	2h 02' 16"
2003	Michele Semperboni	(BG)	1h 59' 34"
2004	Lucio Fregona	(TV)	1h 58' 44"
2005	Lucio Fregona	(TV)	1h 57' 41"
2006	Lucio Fregona	(TV)	1h 59' 53"
2007	Lucio Fregona	(TV)	2h 00' 00"
2008	Emanuele Manzi	(CO)	2h 00' 05"
2009	Emanuele Manzi	(CO)	2h 05' 34"
2011	Stefano Butti	(LC)	2h 13' 57"
2012	Davide Pilatti	(BS)	2h 25' 05"
2013	Davide Pierantoni	(BS)	2h 17' 02"
2014	Gianfranco Danesi	(BS)	2h 02' 34"
2015	Karani Samuel Njeru	(KEN)	2h 02' 08"
2016	Njoroge Francis Maina	(KEN)	2h 06' 19"
2017	Magnini Davide	(TN)	1h 59' 13"
2018	Cavallar Alex	(TN)	2h 05' 32"
(record) 2019	Surum Robert Panin	(KEN)	1h 56' 06"
2022	Ndungu Geoffrey Gikuni	(KEN)	1h 59' 25"

SKY MARATHON

ALBO D'ORO FEMMINILE

1996	Gisella Bendotti	(VC)	5h 20' 10"
1997	Morena Paieri	(SO)	5h 19' 04"
1998	Morena Paieri	(SO)	4h 47' 32"
1999	Morena Paieri	(SO)	5h 52' 50"
	Gloriana Pellissier	(AO)	ex equo
2000	Gloriana Pellissier	(AO)	5h 52' 50"
2001	Michela Benzoni	(BG)	5h 39' 57"
2002	Corinne Favre	(FRA)	5h 24' 30"
2003	Corinne Favre	(FRA)	5h 28' 03"
2004	Emanuela Brizio	(VC)	5h 29' 44"
2005	Emanuela Brizio	(VC)	5h 10' 43" (record)
2006	Gloriana Pellissier	(AO)	5h 11' 05"
2007	Corinne Favre	(FRA)	5h 18' 21"
2008	Pierangela Baronchelli	(BG)	5h 29' 09"
	Corinne Favre	(FRA)	ex equo
2009	Emanuela Brizio	(VC)	5h 12' 37"
2011	Emanuela Brizio	(VC)	5h 14' 19"
2012	Emanuela Brizio	(VC)	5h 40' 50"
2013	Silvia Serafini	(UD)	5h 10' 10"
2014	Emanuela Brizio	(VC)	5h 25' 00"
2015	Emanuela Brizio	(VC)	5h 24' 07"
2016	Dragomir Denisa Iolena	(RO)	5h 27' 13"
2017	Dragomir Denisa Iolena	(RO)	5h 15' 55"
2018	Dragomir Denisa Iolena	(RO)	5h 14' 03"
2019	Dragomir Denisa Iolena	(RO)	5h 25' 15"
2022	Conti Fabiola	(AO)	5h 31' 30"
2023	Chiara Giovando		5h 33' 57"

ALBO D'ORO MASCHILE

1994	Adriano Salvadori	(BS)	4h 27' 59"
1996	Fabio Meraldi	(SO)	3h 58' 59"
1996	Mauro Gatta	(BS)	3h 43' 17"
1997	Mauro Gatta	(BS)	3h 45' 08"
1998	Mauro Gatta	(BS)	3h 41' 29"
1999	Mauro Gatta	(BS)	4h 32' 29"
2000	Fabio Meraldi	(SO)	4h 22' 43"
2001	Bruno Brunod	(AO)	4h 11' 39"
2002	Dennis Brunod	(AO)	4h 17' 02"
2003	Mario Poletti	(BG)	4h 08' 24"
2004	Fabio Bonfanti	(BG)	4h 16' 36"
2005	Fabio Bonfanti	(BG)	4h 14' 38"
2006	Ettore Girardi	(TN)	4h 21' 58"
2007	Andrew Symonds	(GBR)	4h 15' 11"
2008	Paolo Gotti	(BG)	4h 25' 06"
2009	Jessed Hernandez	(ESP)	4h 20' 48"
2011	Titta Scalet	(VC)	4h 21' 56"
2012	Tadei Pivk	(UD)	4h 40' 21"
	Paolo Gotti	(BG)	ex equo
2013	Tadei Pivk	(UD)	4h 10' 17"
2014	Tadei Pivk	(UD)	4h 14' 46"
2015	Tadei Pivk	(UD)	4h 21' 19"
2016	Tadei Pivk	(UD)	4h 15' 09"
2017	De Gasperi Marco	(SO)	4h 16' 46"
2018	Minoggio Cristian	(NO)	4h 13' 55"
2019	Antonlioli Daniel		4h 11' 38"
2022	Minoggio Cristian	(NO)	4h 14' 47"
(record) 2023	Nadir Maguet		4h 03' 01"

ALBO D'ORO

Officina Meccanica Eredi Canti Gregorio di Canti Davide & C. S.n.c.

Autoriparazioni
 Agenzia pratiche auto
 Centro revisioni
 Soccorso stradale

Sede legale:
 Via Artigiani, 58/64
 Corteno Golgi 25040
 Brescia

Tel.: 0364/74772
 Fax: 0364/740922
 Cell: 347/559556
 E-mail: officinacanti@libero.it

PUNTO SPORT

Via Nazionale, 46 - SONICO (BS)

Tel./Fax 0364 75214

CLINICA VETERINARIA

CITTA' DI DARFO

Via Pesegata, 20 - Darfo Boario Terme (BS)
 tel. 0364.217554
 clinicavet.cittadardarfo@gmail.com

D.T.R. IMBIANCATURE di ROMELLI DENIS

VIA G. FIOLETTI 20
 DOVERIO CORTENO GOLGI
 25040 BRESCIA
 3346002634
 dtrimbiancature@gmail.com

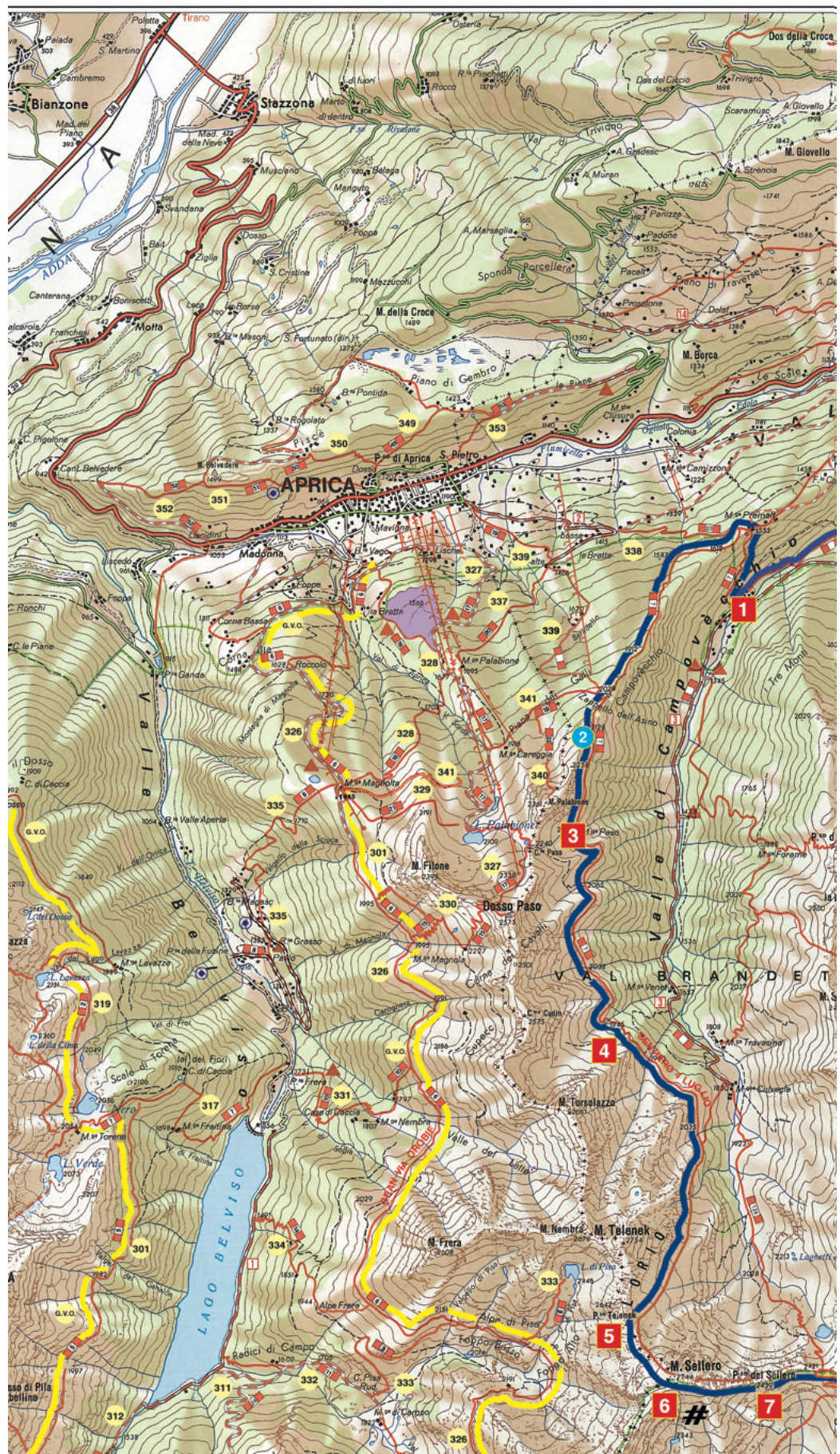
TAMA S.N.C.

MATERIALI EDILI - CERAMICHE
 FERRAMENTA - COMMERCIO Fieno

Via Brescia, 62 - 25040 Corteno Golgi (Bs)
 Tel. e Fax 0364 74893 - E-mail:tamatad@libero.it

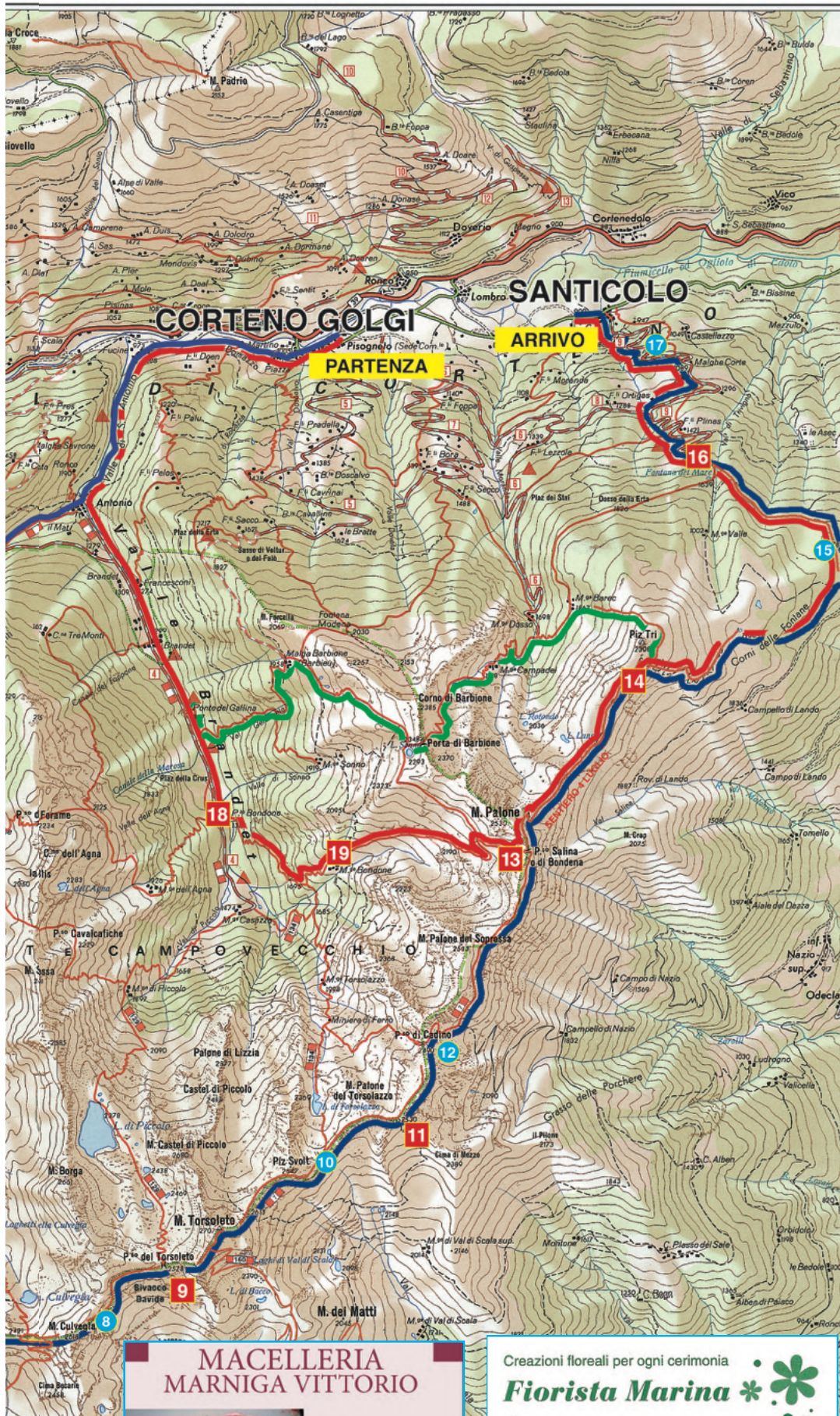
Albergo Ristorante

PARCO
 di Marniga Mario e C. s.n.c.
 Via Nazionale, Corteno Golgi (BS) • Tel. 0364.74346



- PERCORSO MARATONA
- PERCORSO MEZZA MARATONA
- PERCORSO EMERGENZA MARATONA
- PUNTO RIFORNIMENTO E CONTROLLO
- PUNTO CONTROLLO
- # CANCELLETTO ORARIO

PERCORSI GARA



F.lli PEDRAZZI
costruzioni e lavori edili in genere

Via Garibaldi n.108 - 25040 - Corteno Golgi (BS)
Tel 0364 74173 - Fax 0364 740742

www.fratellipedrazzi.it - info@fratellipedrazzi.it

LUCA BIANCHI



Tinteggiature - Verniciatura
Isolamenti termici
Pavimenti in Legno - cartongessi

Via Fontanella, 69
25040 Corteno Golgi (BS)
Tel. 347.4768835

mf TELEVIDEO
di Moia Fausto
Telefono 0364 72040

**PANNELLI SOLARI
ELETTRODOMESTICI
T.V.C. - HI-FI - DVD**

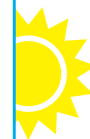
D+

PARABOLE SAT

25048 EDOLO (BS) - Via Treboldi, 53 (zona caserma carabinieri)

Idrocenter

IMPIANTI IDRAULICI



EDOLO (Bs) - via G. Treboldi, 134

Tel. 0364.73140

www.idrocenterioletti.it

**MACELLERIA
MARNIGA VITTORIO**



Via Cavour, 8
Corteno Golgi

Tel. 0364.74106

Creazioni floreali per ogni cerimonia

Fiorista Marina

Via Aldo Moro, 1
BERZO DEMO (Bs)
Cell. 328.8959713



CON SERVIZIO
A DOMICILIO

EdilImpianti

di Talmelli Valerio



EDOLO (Bs) - via Monte Colmo, 35

Cell. 347.7980165

valeriotalmelli84@gmail.com



DI TADDEI GIANLUCA, NICOLA & C. SNC

SISTEMA CERTIFICATO
ISO 9001:2015
IAS
REGISTER

CORTENO GOLGI BS
VIA ARTIGIANI N.44
TEL. 0364 74313 FAX 0364740749
www.societataddei.com

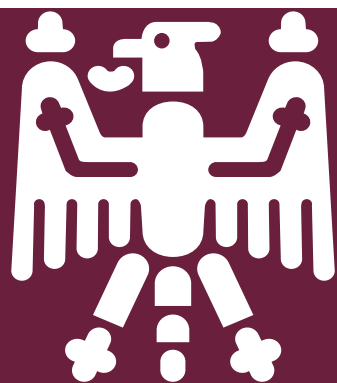
E-MAIL: magazzino@societataddei.it

COMMERCIO MATERIALI EDILI E CERAMICHE

LAVORAZIONE FERRO

(CENTRO DI TRASFORMAZIONE N.950/10)

COLORIFICIO



ITAS*

Agenzia **Mutualistica**

Agenzia di **EDOLO (BS)**

Sub agenzia di **Malonno (BS)**

Sub agenzia di **Darfo (BS)**

Sub agenzia di **Veza d'oglio (BS)**

CATEGORIA MASCHILE

MARATONA

1° B.V.	eur 2.000,00
2° B.V.	eur 1.500,00
3° B.V.	eur 800,00
4° B.V.	eur 400,00
5° B.V.	eur 200,00
6° B.V.	eur 150,00
7° B.V.	eur 140,00
8° B.V.	eur 130,00
9° B.V.	eur 120,00
10° B.V.	eur 100,00
11°- 15° B.V.	eur 50,00

1° Atleta a Cima Sellero B.V. eur 200,00
Abbass. record (4h 03' 01") B.V. eur 1 000,00

BONUS EXTRA B.V. eur 1 000,00 sotto 4h 00' 00"

MEZZA MARATONA

1° B.V.	eur 700,00
2° B.V.	eur 350,00
3° B.V.	eur 250,00
4° B.V.	eur 150,00
5° B.V.	eur 100,00
6° B.V.	eur 90,00
7° B.V.	eur 80,00
8° B.V.	eur 70,00
9° B.V.	eur 60,00
10° B.V.	eur 50,00

Abbass. record (1h 57' 41") B.V. eur 200,00

CATEGORIA FEMMINILE

MARATONA

1° B.V.	eur 2.000,00
2° B.V.	eur 1.500,00
3° B.V.	eur 800,00
4° B.V.	eur 400,00
5° B.V.	eur 200,00
6° B.V.	eur 150,00
7° B.V.	eur 140,00
8° B.V.	eur 130,00
9° B.V.	eur 120,00
10° B.V.	eur 100,00
11°- 15° B.V.	eur 50,00

1° Atleta a Cima Sellero B.V. eur 200,00
Abbass. record (5h 10' 43") B.V. eur 1 000,00

MEZZA MARATONA

1° B.V.	eur 700,00
2° B.V.	eur 350,00
3° B.V.	eur 250,00
4° B.V.	eur 150,00
5° B.V.	eur 100,00
6° B.V.	eur 90,00
7° B.V.	eur 80,00
8° B.V.	eur 70,00
9° B.V.	eur 60,00
10° B.V.	eur 50,00

Abbass. record (2h 23' 39") B.V. eur 200,00

MONTEPREMI

Riserva Naturale delle Valli di Sant'Antonio


Scala grafica 1:25.000
Graphic scale 1:25,000

250 m 500 m

INQUADRAMENTO GEOGRAFICO

Confine Riserva Naturale delle Valli di Sant'Antonio
 Confine Sito di Importanza Comunitaria IT2070017
 Confine della Site of Community Importance IT2070017
 Confine comunale - Municipal boundary
 Rete sentieristica
 Percorsi ciclabili
 Sentiero Mountain Fitness - M. Fitness trail
 Viabilità agro-silvo-pastorale - Forest road
 Viabilità ordinaria - Ordinary road
 Curve di livello - Contour lines
 Impianti di risalita - Lifts
 Corsi d'acqua - Water streams
 Laghi - Lakes
 Boschi di conifere - Coniferous woods
 Boschi di latifoglie - Broadleaved woods
 Cespuglieti - Bushes
 Prati/pascoli - Grasslands/pastures
 Seminativi - Arables
 Incolti/aree rocciose - Uncultivated/Rocky areas
 Aree residenziali - Residential areas
 Rifugio, Bivacco, Agriturismo
 Mountain inn, Bivouac, Agritourism
 Campaggio
 Area picnic
 Picnic area
 Fontane - Fountains



	<p>Passaggio primo atleta: Mezza Maratona: ore 8:15 SkyMarathon: ore 10:31</p>	<p>PASSO SALINA: 2433 m TEMPO: 4h SENTIERO: n° 129- n° 143 DIFFICOLTÀ: Media DISLIVELLO D+: 1230 m</p>
	<p>Passaggio primo atleta: SkyMarathon: ore 9:47</p>	<p>BIVACCO DAVIDE: 2744 m TEMPO: 4:45 h SENTIERO: n° 129 DIFFICOLTÀ: Media DISLIVELLO D+: 1524 m</p>
	<p>Passaggio primo atleta: SkyMarathon: ore 9:10</p>	<p>CIMA SELLERO: 2733 m TEMPO: 5:30 h SENTIERO: n° 124- n° 7 DIFFICOLTÀ: Difficile DISLIVELLO D+: 1616 m</p>
	<p>Passaggio primo atleta: SkyMarathon: ore 9:23</p>	<p>PASSO SELLERO: 2414 m TEMPO: 5:30 h SENTIERO: n° 124 DIFFICOLTÀ: Media DISLIVELLO D+: 1293 m</p>
		<p>MALGA VAL DI SCALA: 1742 m TEMPO: 2:30 h SENTIERO: n° 160 DIFFICOLTÀ: Facile DISLIVELLO D+: 903 m</p>



CI.MA. s.r.l.

Installazione Impianti Elettrici
Automazioni - Antenne TV SAT
Allarmi
Impianti innevamento e funiviari

Sede Legale: 23031 APRICA (So) - Via Orobia, 1 - Tel. 0342.74.62.84

ORTOFRUTTA EDOLO di MOLES ANNA MARIA

CONSEGNE A DOMICILIO
Cell. 347.5275534



Si confezionano cesti per ogni occasione

25048 EDOLO (Brescia)
Via A. Gelpi, 75 - Telefono 0364.71086
C.F.: MLS NMR 80P49 D391Z - Partita IVA: 03293550988 - R.E.A. BS-522393



**PRODUZIONE
PROPRIA**
Spaccio formaggi

Via Valeriana, 80
S. Pietro di Corteno G.
Aprica (SO)
Angela 338.6066305

Geob srl Geotermia - Trivellazioni - Sondaggi
BONOMELLI BORTOLINO



Via Ert. 16
25050 SELLERO (BS)
Tel/Fax 0364.637335
Cell. 335.1807163
info.geob@gmail.com

OTTORINO MENICI
Direttore Responsabile
329.2264889

Via Adamello n. 13
25050 Temù - Brescia
T. 0364.948011
F. 0364.948011
P.IVA: 01871490981

info@ottoservice.it
www.ottoservice.it

**OTTO
SERVICE**

FALEGNAMERIA SAVARDI



Serramenti in legno, legno-alluminio
e mobili su misura

Via Garibaldi, 40 Tel. e fax 0364.74196
Frazione Santicolo 25040 Corteno Golgi (Bs)

e.mail: falegnameria@savardif.191.it

**TADDEI
PIETRO**



**AUTOTRASPORTI IN GENERE CONTO TERZI
SERVIZIO GRU**

Via Brescia, 60 - 25040 Corteno Golgi (BS)

Tel. e Fax 0364 74893 - Cell. 348 2473523
P. IVA 00 475 100 988 - e-mail: tamatad@libero.it

Plona Marcello



- VERNICIATURA IMBIANCATURA
- RIVESTIMENTI TERMICI A CAPPOTTO
- STUCCHI VENEZIANI
- CONTROSOFFITI E PARETI IN CARTON GESSO

Via Ospitale, 1 - APRICA (SO)
Tel. 0342 747582 - Cell. 0338 4557922



RIFUGIO TORSOLETO B. BONALI e G. DUCOLI

Altitudine: m. 2.390

Località: Testata della Val Largone, Comune di Paisco Lovenò (BS).

Tel. rifugio: 347.8601478



Periodo apertura: Continuato dal 1° luglio a fine agosto; il finesettimana da 15 giugno e fino 15 settembre, secondo le condizioni meteo (telefonare).

Accessi:

- Da Lovenò (1.300 m.) segnavia n. 160 (h. 3,30).

- Da Grumello (1.300 m.) si risale la Val di Scala (segnavia 165, 161, 160/A).

- Dal Veneròcolo, dalle Valli Brandet e Campovecchio, dal Piz Tri.

Gestore: Francesco e Silvia, tel. 0364.530293 (Ass. Amici del Rif. Torsoleto B. Bonali - G. Ducoli).

Note: Il rifugio, ricostruito su antichi ruderi, è opera di volontariato: centinaia di giovani hanno effettuato a spalla i trasporti di tutti i materiali necessari, nel ricordo di Battistino e Giandomenico. Le finalità dell'associazione si rifanno allo stesso motto ispiratore della Spedizione Huascaràn '93 "Salire in alto per aiutare chi sta in basso". I proventi della gestione sostengono le numerose iniziative delle missioni dell'Operazione Mato Grosso nella Cordillera Blanca del Perù, fra le quali - in particolare - la scuola di andinismo e di alta montagna, rivolta ai giovani del posto.

Centro Sportivo San Martino

Estate

calcio, calcio a 5, basket
pallavolo, tennis, tennis tavolo,
arrampicata sportiva.

Pattinaggio su ghiaccio,
arrampicata su parete di ghiaccio,
tennis tavolo

Inverno

Via Schivardi
25040 Corteno Golgi (Bs)
info: 3498305069



**PRENOTA
LA TUA PIZZA**

Tel. 0364.62067

e se non fossimo disponibili
al telefono fisso chiamaci al

Cell. 328.9108946



ORARI: dalle 17:30 alle 21:30
Giorno di chiusura: Lunedì (se non festivo)

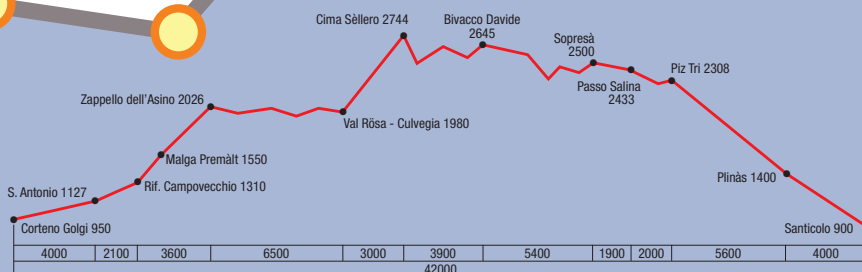
Via Nazionale, 16
Berzo Demo (BS)

PROFILI ALTIMETRICI

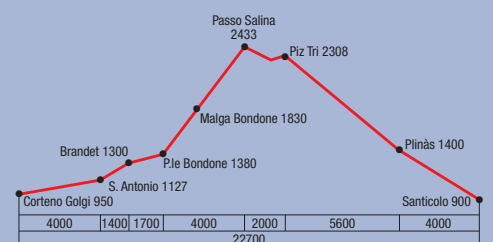
FISKY

attenzione

chiusura iscrizioni al raggiungimento
dei 400 iscritti complessivi



MARATONA



MEZZA MARATONA

... fino a te



RIFUGIO ALPINI CAMPOVECCHIO

Altitudine: m 1.310

Località: Valle di Campovecchio, Corteno Golgi (BS).

Tel. rifugio: 0364.74108

E-mail: giusisabbadini45@gmail.com



Periodo apertura: Dal 1° maggio al 15 giugno solo weekend. Dal 15 giugno al 15 settembre tutti i giorni. Dal 15 settembre a fine ottobre solo weekend.

Accessi:

• Dal paesino di S. Antonio (ampio parcheggio) in ore 0,40 seguendo il segnavia CAI n. 134. Dislivello 183 m. ▲

• Dall'Aprica, in ore 1,40 percorrendo la normale carareccia che dalla località Abete porta ai fienili Savrone e quindi a Premàlt, poi per il sentiero n. 7 (Sentiero "4 Luglio") fino al rifugio. Dislivello 355 m. ▲ 245 m. ▼

Gestori: Sabbadini Giusi (340 6425459).

Note: Caratteristica struttura che rispecchia fedelmente la tipologia delle baite locali, all'imbocco della Val Campovecchio, paradiso naturalistico tutelato dalla Riserva Naturale Regionale Valli di S. Antonio. Vendita permessi Riserva di Pesca e raccolta funghi.

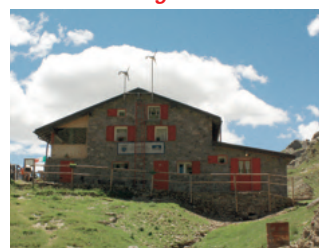


RIFUGIO NANI TAGLIAFERRI

Altitudine: m. 2.328

Località: Passo di Venano - Alta Valle di Vò, Comune di Schilpario (BG)

Tel. rifugio: 0346-55355



Periodo apertura: Continua da metà giugno a metà settembre; nei fine settimana da maggio a ottobre, secondo le condizioni neve e meteo (telefonare).

Accesso:

• Dalla Val Belviso, segnavia n. 312 e per M.ga Demignone

(segnavia n. 311), poi n. 301 Gran Via delle Orobie.

• Dal Veneròcolo, segnavia n. 416 - Sentiero naturalistico Antonio Curò.

• Dalla Valle di Vò, segnavia n. 413 e dalla Val di Gleno (segnavia n. 410). • Dal Rif. Curò, segnavia n. 321.

Gestore: Francesco Tagliaferri (Tel. ab. 0346-51219 / 51143).

Note: Recentemente ristrutturato ed ampliato, è un moderno ed attrezzato rifugio, che offre la possibilità di gustare degli eccellenti piatti della cucina tipica locale. Vi passa il Sentiero Italia, tratto Lombardia Sud.

dierre di
seleziona bevande per te

Via Martiri della Libertà, 26 - BRENO (Bs) • Info: 335.8457717 - 393.8016526 • e-mail: dr_d.srl@libero.it

BERTONI
sportwear

SCARPA®

XARPOS

STORE

Via Cesare Battisti, 73
Costa Volpino, BG
Tel. 333.9910727

ORARI

LUN 15-19
MAR - SAB 9-12 | 15-19
DOM chiuso

info@bertonisportwear.it
www.bertonisportwear.it



Costruzione nuova Cabina Primaria e-distribuzione passo d'Eira
Opera per le Olimpiadi Invernali 2026



 **IMPRESA
RIGAMONTI**

Costruiamo nuovi traguardi
L'Impresa con la passione per lo sport, da sempre



FARDELLI ERNESTO & C.

IDROTERMOSANITARI - ARREDO BAGNO

CERAMICHE - PARQUET

Rogno (Bg) – Sonico (Bs) – Gianico (Bs)

fardelli.it  

DISAPPAIR

COMISA[®]
QUALITY COMES FIRST

BY  **IME**
ITALIA



**Ventilazione
Meccanica
Controllata**



UG232035



TROVAMI!

Il nuovo sistema di ventilazione invisibile

Comisa S.p.A. - Pisogne (BS)
per informazioni 0364.896863

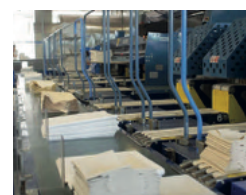
www.comisa.it



VALWASH

For you

GROUP



Lavanderia industriale
Una prestigiosa realtà valtellinese di **qualità**,
partner di hotel e ristoranti
che garantisce una **sicura sanificazione** della biancheria
con un'**attenzione particolare all'ambiente**
e all'**eco-sostenibilità**.

Temù (Bs) - via Val d'Avio, 34
Tel. +39.0364.948004 - Fax +39.0364.948500

www.valwash.it

ESTATE A CORTENO GOLGI



skyMarathon
Sentiero 4 Luglio
the first ever



SEZIONE DI VALLE CAMONICA
Gruppo di Corteno Golgi M.O. G. Venturini



EVENTI 2024



GIUGNO

21 e 22 - Tribut Band Festival. Musica dal Vivo stand Gastronomici. Campo Sportivo Santicolo. - CAI Santicolo

27 - Passeggiando Sotto le Stelle. Passeggiata con la guida Roberto Ciri. Ritrovo ore 21.00 Pian di Gembro - escursione gratuita e su prenotazione.

06 - Sentiero 4 luglio. Gara di skyrunning a seguire party per tutti gli atleti musica dal vivo e stand gastronomico.

09 - Torneo di Calcio Notturmo a 6 - 12° edizione. Centro Sportivo San Martino Corteno Golgi.

10, 24 e 31 - RilassiaAMOCi. Imparare a rilassarsi sciogliendo le tensioni del corpo e della mente attraverso ascolto, respiro e movimento. A cura di MariaRita Savardi - counselor a mediazione corporea e guida alla terapia della foresta. Ore 20:00 colle di San Martino - attività gratuita su prenotazione.

13 - Passi di Gusto. Passeggiata gastronomica culturale per Aprica. Ritrovo piazza delle Sei Contrade. Iscrizione obbligatoria www.apricaonline.com

14 - Concerto all'alba. Colle di San Martino con il duo acustico Jasmine Ravelli e Andrea [Aeli]. Ingresso libero. Ritrovo ore 06:30.

14 - Escursione Valmalenco/Passo Scerscen. MTB CAI Santicolo

17 - Guardando la Luna. Alla scoperta dei segreti del satellite della terra con l'astronomo Roberto Ciri. Ore 21.30 Piazza Venturini. Ingresso libero su prenotazione.

20 - Escursione nelle miniere delle Valli di Sant'Antonio. Ritrovo ore 09.30 Centro Visite Sant'Antonio. Pranzo al sacco. Escursione gratuita su prenotazione.

20 - I tèp d'ina òlta. Serata alla scoperta delle tradizioni di Aprica - Contrada Santa Maria - Aprica Info e prenotazioni www.apricaonline.com.

20 e 21 - Escursione Corno di Baitone. CAI SANTICOLO

27 - Commemorazione della Madonna del Plinas. Santa Messa, giochi, animazione e stand gastronomico. CAI SANTICOLO

LUGLIO

02 - LA NOTTE DEL LUPPOLO. Dalle ore 18:00 centro di Aprica. Info e prenotazioni www.apricaonline.com

03 - BARADELLO BY NIGHT. Dalle 18:30 musica dal vivo con Non Plus Ultra Band, animazione, stand gastronomici. Piazzale Funivia San Pietro di Corteno Golgi - Evento gratuito

04 - Escursione Bivacco Davide. CAI SANTICOLO

04 - Escursione Croce Torsolazzo. Ritrovo ore 06:30 Sant'Antonio - ore 11:30 Santa Messa alla Croce

05 - INCONTRO DI MICOLOGIA. A cura del Prof. Zavoldelli - evento gratuito. Sala Chiodi ore 21.00

07 - Inaugurazione mostra "Gli alberi di Golgi" - a cura del Prof. Maurizio Memo - ore 20:30 Museo Golgi

08 - ASSAPORANDO CORTENO. Alla scoperta delle tradizioni di Corteno. Centro Storico Corteno Golgi dalle ore 14:00. Mercatini - Laboratori - Musica Folk e Spettacoli - evento gratuito.

09 - Calici di Stelle. Degustazione Vini e prodotti di Corteno presso Vigneto Cantina '900.

Ritrovo Parcheggio di Santicolo. Evento gratuito iscrizione obbligatoria

10 - Escursione Micologica. Guida il Prof. Zavoldelli. Ritrovo ore 09.30 Piazza Venturini.

11 - Ciclabile sentiero Valtellina Tirano - Lovero. MTB CAI Santicolo

13 - Sentiero dell'Amicizia in ricordo di Stefano Marniga. Camminata Ronco/Megno ritrovo a Ronco ore 16:00

13 - Festa dei Falò. Frazione Doverio musica e stand gastronomici

14 - COLOR RUN. Baradello/Contrada di Santa Maria Assunta. Info: www.apricaonline.com

14 e 15 - FERRAGOSTO CORTENESE. Stand Gastronomici con prodotti tipici, animazione, quiz game, Dj party serata danzante, spettacolo pirotecnico. Ingresso Libero

16 - SAGRA DI SAN ROCCO. Stand Gastronomici con prodotti tipici, sera danzante. Campo sportivo CAI Santicolo

16 - SAGRA DI SAN ROCCO. Stand Gastronomici con prodotti tipici, sera danzante. Frazione Ronco.

17 - TRIBUTI AI MITI DELLA MUSICA. Concerti live con Anna Gramazio, Rufus Band e Special Guest. Ingresso libero

18 - Cori Sotto le Stelle. Special Edition Concerto voce e organo con il Coro ANA Vallecamonica presso la Chiesa di Santa Maria Assunta Corteno Golgi ore 20.30 ingresso libero.

24 - Sagra di San Bartolomeo. Stand gastronomici e animazione - CSG Galleno

25 - Festa della Solidarietà. Rifugio ANA Campovecchio. Santa Messa e rancio alpino - ANA di Corteno Golgi

25 - Madesimo e dintorni. MTB CAI Santicolo

31 - Festa dello sportivo. U.S. Corteno Golgi presso il Centro Sportivo San Martino

AGOSTO

PER ISCRIZIONI AGLI
EVENTI INQUADRA
IL QR CODE



24 Settembre - Festa Gruppo Alpini Corteno Golgi

26/27/28/29 Settembre - Gemellaggio da Nobel viaggio a Petilla de Aragon - Pamplona - Roncisvalle



349 8305069



prolococortenogolgi@libero.it



Le ricette della VALE

CAPRIOLO AL CIOCCOLATO

Ingredienti (6 persone)

1 kg/1,5 kg di spezzatino di capriolo
2 carote
1 cipolla
1 porro
2 spicchi d'aglio
150 g di pancetta affumicata
500 ml di vino rosso
50 ml di brodo di carne
60 g di cioccolato fondente
Olio extra vergine d'oliva
Sale, pepe

Preparazione

In una padella di ghisa scaldate un filo d'olio extra-vergine d'oliva e dorate i pezzi di carne su ogni lato. Togliete la carne e conservatela in un piatto.

Tagliate tutte le verdure a pezzettini. Fatele appassire nella stessa padella di ghisa della carne. Rimettete i pezzi di carne in padella, aggiungete la pancetta affumicata tagliata a dadini e mescolate bene. Salate e pepate. Aggiungete il vino rosso e portare ad ebollizione, grattando bene il fondo della padella per staccare i succhi della carne.

Aggiungete il brodo, mescolate bene il tutto. Coprite e mettete nel forno già caldo a 150°C per circa 3 ore: la carne deve essere morbida e non asciutta.

Sfornate la padella, sgocciolate la carne e disponetela in una teglia coprendola con l'alluminio. Fate ridurre la salsa sul fuoco fino alla consistenza desiderata.

Aggiungere il cioccolato e fatelo sciogliere bene.

Rimettete la carne nella salsa.

Mettete direttamente la padella in ghisa in tavola, accompagnandolo con verdure.

RISOTTO AL VINO CON CAVOLO ROSSO

Ingredienti (4 persone)

250 g di riso Carnaroli o Arborio
100 gr di salsiccia di maiale
1 scalogno
2 foglie di alloro
150 g di cavolo rosso
400 ml di vino rosso
50 g di burro
1 l di brodo di carne
Parmigiano grattugiato

Preparazione

- Rosolate lo scalogno tritato e le foglie di alloro in olio extra vergine di oliva

- Tagliate il cavolo rosso a listarelle a buttatele nella padella con lo scalogno, tagliate la salsiccia a pezzettini e unita anch'essa facendo rosolare il tutto a fuoco vivo per 10 minuti.

- Tostate il riso nel cavolo rosso, bagnate con il vino e dopo che sarà sfumato portatelo a cottura aggiungendo di volta in volta un poco di brodo di carne

- A cottura ultimata mantecate con il burro e una manciata di parmigiano



Iniziative Bresciane



Affiliato Coop Lombardia

Per la tua spesa in Aprica

via Nazionale 564-Corteno Golgi -tel 0342/746238



Autotrasporti SOROSINA s.r.l.

PIANICO (Bg) - via Fiume, 25
Tel. 035.982868 - Fax 035.4341391
www.sorosina.it - info@sorosina.it



La **Elimast** opera con personale di grande esperienza, pronto a soddisfare qualsiasi richiesta di intervento, mettendo a disposizione attrezzature specifiche per ogni tipologia di lavoro. La flotta costituita da elicotteri mirati a svolgere al meglio ogni esigenza di lavoro aereo e di trasporto passeggeri e voli turistici.

Elimast s.r.l. è una società aeronautica che offre servizi di lavoro aereo (voli, osservazioni, riprese cinematografiche e televisive aeree, trasporto carichi esterni e spargimento sostanze, rilievi per la tutela dell'ambiente e del territorio), di servizi di trasporto pubblico passeggeri, tutto ciò con commesse di rilievo che, negli anni, anche

grazie ad uno staff altamente specializzato, hanno consolidato la preparazione e la professionalità nel campo elicotteristico, rendendo la **Elimast s.r.l.** altamente competitiva a livello nazionale. Obiettivo della società è di fornire a tutti i propri clienti un servizio impeccabile e professionale a costi competitivi, nella massima sicurezza.

Per il trasporto di materiale o lavoro aereo effettuiamo i seguenti servizi:

- Antincendio e protezione civile
- Getti in calcestruzzo,
- Costruzione di paravalanghe e paramassi,
- Costruzione di acquedotti,
- Montaggio di tralicci per linee elettriche, funivie, seggiovie, ski-lift,
- Trasporto di legna in fase di disboscamento,
- Rifornimenti ai rifugi,
- Trasporto acqua per spegnimento di incendi boschivi,
- Trasporto carichi esterni
- Tesatura cavi per linee elettriche,
- Riprese Cinematografiche,
- Orditura di tetti

Per l'esecuzione dei suddetti lavori vengono impiegati piloti di grande esperienza coadiuvati da personale tecnico e coadiutori altamente qualificati. Per tali lavori vengono utilizzati aeromobili adatti allo scopo, oltre alle specifiche attrezzature certificate e omologate.



CRAZY
Performance Mountainwear from the Italian Alps



LA PERFORMANCE TECNICA INCONTRA LO STILE FASHION

Crazy girls in cresta sul Roque Nublo a Gran Canaria